



T.C. ULAŐ  
KAYMAKAMLIĐI



TURKIYE  
YUZYILI



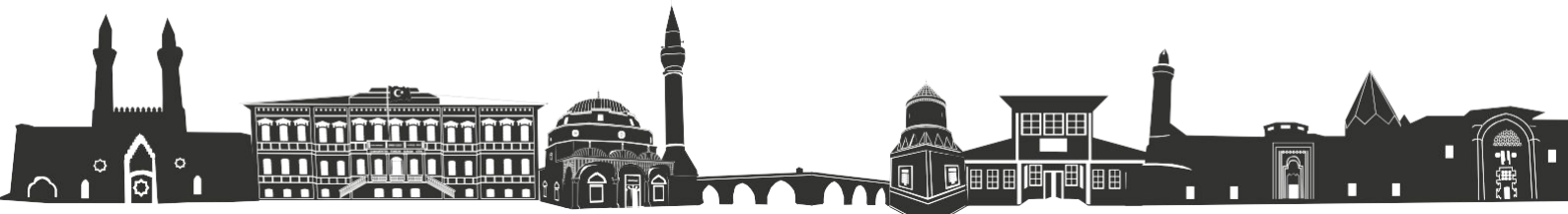
TURKIYE CUMHURİYETİNİN YÜZÜNCÜ YILI

T.C.  
ULAŐ KAYMAKAMLIĐI  
İlçe Milli Eğitim Müdürlüğü  
Ulaő Çok Programlı Anadolu Lisesi



2024-2028

STRATEJİK PLANI





**En önemli ve verimli görevlerimiz, eğitim ve öğretim işleridir.  
Eğitim ve öğretim işlerinde kesinlikle başarı sağlamak gerekir.  
Bir milletin gerçek kurtuluşu ancak bu yolla olur.**

**Gazi Mustafa Kemal ATATÜRK**

## KURUM KİMLİK BİLGİSİ

<b>İli:</b> SİVAS		<b>İlçesi:</b> ULAŞ			
<b>Adres:</b>	Hürriyet Mahallesi Sağlık Sokak No:3 Ulaş-Sivas Posta Kodu: 58380	<b>Coğrafi Konum (link)</b>	<a href="https://www.google.com/maps/place/Okul2/@39.4483372,37.0350615,16.75z/data=!4m6!3m5!1s0x40793f1cfcf8e4c7:0x25c0574ecd6aeab4!8m2!3d39.4488606!4d37.0382333!16s%2Fg%2F113ft5qz4?entry=ttu">https://www.google.com/maps/place/Okul2/@39.4483372,37.0350615,16.75z/data=!4m6!3m5!1s0x40793f1cfcf8e4c7:0x25c0574ecd6aeab4!8m2!3d39.4488606!4d37.0382333!16s%2Fg%2F113ft5qz4?entry=ttu</a>		
<b>Telefon Numarası:</b>	346 7812004	<b>Faks Numarası:</b>	346 7812715		
<b>e- Posta Adresi:</b>	<a href="mailto:751536@meb.k12.tr">751536@meb.k12.tr</a>	<b>Web sayfası adresi:</b>	<a href="http://www.ulaslisesi.meb.k12.tr/">http://www.ulaslisesi.meb.k12.tr/</a>		
<b>Kurum Kodu:</b>	751536	<b>Öğretim Şekli:</b>	✓ Normal		
<b>Okulun Hizmete Giriş Tarihi:</b> 1959		<b>İdareci Sayısı</b>	Müdür 1 Müdür Yrd. 1		
<b>Öğrenci Sayısı</b>	Kız	85	<b>Öğretmen Sayısı</b>	Kadın	10
	Erkek	69		Erkek	12
	<b>Toplam</b>	154		<b>Toplam</b>	24
<b>Derslik Başına Düşen Öğrenci Sayısı</b>	17,11	<b>Şube Başına Düşen Öğrenci Sayısı</b>	19,5		
<b>Öğretmen Başına Düşen Öğrenci Sayısı</b>	7	<b>Şube Başına 30'dan Fazla Öğrencisi Olan Şube Sayısı</b>	-		



# SUNUŐ



Bir lkenin hedeflediđi toplumsal, teknolojik ve ekonomik dzeye ulaŐmasını sađlayacak en nemli ge insan kaynađıdır. Bu nedenle insan kaynađının ncelikle iyi yetiŐtirilmiŐ olması gerekmektedir. ađımızın gerektirdiđi teknolojik ve bilimsel yenilikleri yakından takip eden, Mill ve manevi deđerlerimize bađlı, eleŐtirel dŐnen, sorunlara farklı bakıŐ ađları ile bakabilen, rekabet edebilen ve giriŐimci ruha sahip donanımlı nesiller yetiŐtirmek en nemli grevimizdir. Bu nedenle, eđitimin tm paydaŐlarının iŐ birliđi iinde olması ve bu dođrultuda oluŐturulacak eđitim politikaları nem arz etmektedir

2024-2028 Stratejik planında, UlaŐ ok Programlı Anadolu Lisesi eđitim sisteminin kuvvetli ve zayıf ynlerinin yanı sıra taŐıdđı fırsatlar ve aldđı tehditler ortaya ıkarılmıŐtır. Okulumuzun mevcut kapasiteleri, đretmen, ara-gere ve bina vb. durumları tetkik edilmiŐtir

2024-2028 Stratejik Planını, var olan potansiyelimizi en iyi Őekilde deđerlendirerek, misyonumuz dođrultusunda vizyonumuza ulaŐabilmek iin liderlerimiz, alıŐanlarımız, đretmenlerimiz, đrencilerimiz, velilerimiz ve diđer paydaŐlarımız ile birlikte alıŐarak hazırlamıŐ bulunuyoruz. UlaŐ ok Programlı Anadolu Lisesi Stratejik Planlama Ekibi olarak okulumuzda 2024-2028 yılları arasında yapılacak alıŐmaları belirleyen tm arkadaŐlarıma, emekleri iin teŐekkr ediyor; bu planın okulumuzu daha iyi yerlere taŐıyacađına yrekte inanıyorum.

Ali IŐIKVER

Okul Mdr

<b>İÇİNDEKİLER</b>	<b>Sayfa No</b>
SUNUŞ	4
İÇİNDEKİLER	5
TABLO, ŞEKİL, GRAFİK LİSTESİ	6
KISALTMALAR	7
TANIMLAR	8
<b>1. BÖLÜM</b>	10
STRATEJİK PLAN HAZIRLIK SÜRECİ	11
<b>2. BÖLÜM</b>	13
DURUM ANALİZİ	14
KURUMSAL TARİHÇE	15
UYGULANMAKTA OLAN STRATEJİK PLANIN DEĞERLENDİRİLMESİ	15
MEVZUAT ANALİZİ	16
ÜST POLİTİKA BELGELERİ ANALİZİ	17
PROGRAM- ALT PROGRAM ANALİZİ	20
FAALİYET ALANLARI İLE ÜRÜN VE HİZMETLERİN BELİRLENMESİ	22
PAYDAŞ ANALİZİ	25
İÇ VE DIŞ PAYDAŞ ANALİZİ	25
TEŞKİLAT YAPISI	29
KURUM İÇİ ANALİZ	30
TEKNOLOJİK KAYNAKLAR	33
MALİ KAYNAKLAR	34
PESTLE ANALİZİ	35
GZFT ANALİZİ	39
GÜÇLÜ YÖNLER	39
ZAYIF YÖNLER	40
FIRSATLAR	40
TEHDİTLER	41
TESPİTLER VE İHTİYAÇLARIN BELİRLENMESİ	42
<b>3. BÖLÜM</b>	46
GELECEĞE BAKIŞ	47
MİSYON, VİZYON VE TEMEL DEĞERLER	47
AMAÇLAR VE HEDEFLER	49
AMAÇ-HEDEF, GÖSTERGE VE STRATEJİLER	51
<b>4. BÖLÜM</b>	64
MALİYETLENDİRME	65
<b>5. BÖLÜM</b>	68
İZLEME VE DEĞERLENDİRME	69
İZLEME VE DEĞERLENDİRME SÜRECİNİN İŞLEYİŞİ	71
PERFORMANS GÖSTERGELERİ	72
<b>EKLER</b>	73

## **TABLO, ŐEKİL, GRAFİK LİSTESİ**

Tablo 1: Strateji Geliřtirme Kurulu	12
Tablo 2: MEM Stratejik Planlama Ekibi	12
Tablo 3: Mevzuat Analizi	16
Tablo 4: Analiz Edilen Belgeler	17
Tablo 5: Őst Politika Belgeleri Analizi	18
Tablo 6: Program-Alt Program Analizi	20
Tablo 7 : MEM Faaliyet Alanları ile ŐrŐn ve Hizmetler	22
Tablo 8: İ ve Dıř Paydařlar	25
Tablo 9: Branřlara GŐre Őğretmen Durumu	30
Tablo 10: Okul İdareci ve Őğretmenlerinin Őğrenim Durumu	30
Tablo 11: Yardımcı Personel Durumu	30
Tablo 12: Okulun Fiziki Durumu	32
Tablo 13: Teknolojik Kaynaklar	33
Tablo 14: Okul/Kurum Kaynak Tablosu	34
Tablo 15: Okul/Kurum Ő Yıllık Harcama Tablosu	34
Tablo 16: PESTLE Analizi	35
Tablo 17: GZFT Analizi	39
Tablo 18: Tespit ve İhtiyalar	42
Tablo 19: Stratejik Plan Alt Program Hedef Tablosu	50
Tablo 20: Ama, Hedef, GŐsterge ve Stratejilere İliřkin Kartlar	52
Tablo 21: Ama ve Hedef Maliyetleri	66
Tablo 22 : Hedef ve Strateji Sorumlulukları	72
Őekil 1: Ulař ok Programlı Anadolu Lisesi MŐdŐrlŐğŐ TeŐkilat Őeması	29
Őekil 2 : İzleme ve Deęerlendirme SŐreci	70
Grafik 1: Őğrenci Anketi Cevapları	26
Grafik 2: Őğretmen Anketi Cevapları	27
Grafik 3: Veli Anketi Cevapları	28
Grafik 4: Kurum KŐltŐrŐ Anketi Cevapları	31

## KISALTMALAR

AB	Avrupa Birliđi
ABİDE	Akademik Becerilerin İzlenmesi ve Deđerlendirilmesi
AP	Alt Program
BİLSEM	Bilim ve Sanat Merkezi
BT	Biliřim Teknolojileri
CİMER	Cumhurbaşkanlıđı İletiřim Merkezi
CK	Cumhurbaşkanlıđı Kararnamesi
DAOBM	Diller iin Avrupa Ortak Bařvuru Metni
DYK	Destekleme ve Yetiřtirme Kursları
DYS	Doküman Yönetim Sistemi
EBA	Eđitim Biliřim Ađı
ETKİM	Eđitim Teknolojileri Kuluka ve İnovasyon Merkezi
FATİH	Fırsatları Artırma ve Teknolojiyi İyileřtirme Hareketi
GZFT	Gülü Yönler, Zayıf Yönler, Fırsatlar ve Tehditler Analizi
HEMBA	Halk Eđitimi Merkezleri Biliřim Ađı
HTS	Hukuk Takip Sistemi
IPA	Instrumentfor Pre-Accession Assistance (Katılım Öncesi Mali Yardım Aracı)
ISCED	Uluslararası Standart Eđitim Sınıflandırması
İKS	Kurum Standartları Modülü
MEB	Millî Eđitim Bakanlıđı
MEM	Millî Eđitim Müdürlüğü
MEBBİS	Millî Eđitim Bakanlıđı Biliřim Sistemleri
MEBİM	Millî Eđitim Bakanlıđı İletiřim Merkezi
MEİS	Millî Eđitim İstatistik Modülü
OECD	Organisationfor Economic Co-operation and Development (İktisadi İř Birliđi ve Kalkınma Teřkilatı)
OSB	Organize Sanayi Bölgesi
ÖBA	Öđretmen Biliřim Ađı
PESTLE	Politik, Ekonomik, Sosyolojik, Teknolojik, Yasal ve Ekolojik Analiz
PG	Performans Göstergesi
PIRLS	Progressin International Reading Literacy Study
PISA	Programmefor International Student Assesment (Uluslararası Öđrenci Deđerlendirme Programı)
RAM	Rehberlik Arařtırma Merkezi
REBUS	Resmî Burslu Öđrenci Sistemi
STK	Sivil Toplum Kuruluđu
TDBS	Türke Dil Beceri Sınavı
TEFBİS	Türkiye’de Eđitimin Finansmanı ve Eđitim Harcamaları Bilgi Yönetim Sistemi
TIMSS	Trendsın International Mathematics and Science Study (Matematik ve Fen Bilimleri Uluslararası Arařtırması)
TİKA	Türk İř Birliđi ve Koordinasyon Ajansı Bařkanlıđı
TÜBİTAK	Türkiye Bilimsel ve Teknolojik Arařtırma Kurulu
TY	Türkiye Yeterlilikler erevesi
TYT	Temel Yeterlilik Testi
UEK	Uzaktan Eđitim Kapısı

# TANIMLAR

## **Kaynaştırma Eğitimi (Bütünleştirici Eğitim)**

Özel eğitime ihtiyacı olan bireylerin eğitimlerini, destek eğitim hizmetleri de sağlanarak akranlarıyla birlikte resmî veya özel örgün ve yaygın eğitim kurumlarında sürdürmelerini sağlamak esasına dayanan özel eğitim uygulamalarıdır.

## **Coğrafi Bilgi Sistemi (CBS)**

Dünya üzerindeki karmaşık sosyal, ekonomik, çevresel vb. sorunların çözümüne yönelik mekâna/konuma dayalı karar verme süreçlerinde kullanıcılara yardımcı olmak üzere büyük hacimli coğrafi verilerin toplanması, depolanması, işlenmesi, yönetimi, mekânsal analizi, sorgulaması ve sunulması fonksiyonlarını yerine getiren donanım, yazılım, personel, coğrafi veri ve yöntem bütünüdür.

## **Destekleme ve Yetiştirme Kursları (DYK)**

Resmî ve özel örgün eğitim kurumlarına devam eden öğrenciler ile yaygın eğitim kurumlarına devam etmekte olan kursiyerleri örgün eğitim müfredatındaki derslerle sınırlı olarak destekleme ve yetiştirme amacıyla açılan kurslardır.

## **Eğitsel Değerlendirme**

Bireyin tüm gelişim alanlarındaki özellikleri ve akademik disiplin alanlarındaki yeterlilikleri ile eğitim ihtiyaçlarını eğitsel amaçla belirleme sürecidir.

## **Hibrit Öğrenme (Harmanlanmış)**

Sınıf içi ve çevrim içi öğrenmenin en güçlü yanlarının birleştirilerek başarı için gerekli olan bilgi ve iletişim becerilerini geliştirmede kullanılacak bir yaklaşımdır.

## **İşletmelerde Mesleki Eğitim**

Meslekî ve teknik eğitim okul ve kurumları öğrencilerinin beceri eğitimlerini işletmelerde, teorik eğitimlerini ise mesleki ve teknik eğitim okul ve kurumlarında veya işletme ve kurumlarca tesis edilen eğitim birimlerinde yaptıkları eğitim uygulamalarını ifade eder.

## **Okul-Aile Birlikleri**

Eğitim kampüslerinde yer alan okullar dâhil Bakanlığa bağlı okul ve eğitim kurumlarında kurulan birliklerdir.

## **Ortalama Eğitim Süresi**

Birleşmiş Milletler Kalkınma Programı'nın yayınladığı İnsani Gelişme Raporu'nda verilen ve 25 yaş ve üstü kişilerin almış olduğu eğitim sürelerinin ortalaması şeklinde ifade edilen eğitim göstergesini ifade etmektedir.



## **Örgün Eğitim**

Belirli yaş grubundaki ve aynı seviyedeki bireylere amaca göre hazırlanmış programlarla okul çatısı altında düzenli olarak yapılan eğitimidir.

## **Örgün Eğitim Dışına Çıkma**

Ölüm ve yurt dışına çıkma haricindeki nedenlerin herhangi birisine bağlı olarak örgün eğitim kurumlarından ilişik kesilmesi durumunu ifade etmektedir.

## **Özel Politika veya Uygulama Gerektiren Gruplar (Dezavantajlı Gruplar)**

Diğer gruplara göre eğitiminde ve istihdamında daha fazla güçlük çekilen kadınlar, gençler, uzun süreli işsizler, engelliler gibi bireylerin oluşturduğu grupları ifade eder.

## **Özel Yetenekli Çocuklar**

Yaşıtlarına göre daha hızlı öğrenen, yaratıcılık, sanat, liderliğe ilişkin kapasitede önde olan, özel akademik yeteneğe sahip soyut fikirleri anlayabilen ilgi alanlarında bağımsız hareket etmeyi seven ve yüksek düzeyde performans gösteren bireydir.

## **Tanımlama**

Özel eğitime ihtiyacı olan bireylerin tüm gelişim alanlarındaki özellikleri ile yeterli ve yetersiz yönlerinin, bireysel özelliklerinin ve ilgilerinin belirlenmesi amacıyla tıbbî, psikososyal ve eğitim alanlarında yapılan değerlendirme sürecidir.

## **Ulusal Dijital İçerik Arşivi**

Öğrenme süreçlerini destekleyen beceri destekli dönüşüm ile ülkemizin her yerinde yaşayan öğrenci ve öğretmenlerimizin eşit öğrenme ve öğretme fırsatlarını yakalamaları ve öğrenmenin sınıf duvarlarını aşmasını sağlamaya yönelik eğitsel dijital içerik ambarıdır.

## **Uzaktan Eğitim**

Her türlü iletişim teknolojileri kullanılarak zaman ve mekândan bağımsız olarak insanların eğitim almalarının sağlanmasıdır.

## **Yaygın Eğitim**

Örgün eğitim sistemine hiç girmemiş ya da örgün eğitim sisteminin herhangi bir kademesinde bulunan veya bu kademedan ayrılmış ya da bitirmiş bireylere; ilgi, istek ve yetenekleri doğrultusunda ekonomik, toplumsal ve kültürel gelişmelerini sağlayıcı nitelikte çeşitli süre ve düzeylerde hayat boyu yapılan eğitim, öğretim, üretim, rehberlik ve uygulama etkinliklerinin bütünüdür.

## **Zorunlu Eğitim**

Dört yıl süreli ve zorunlu ilkokullar ile dört yıl süreli, zorunlu ve farklı programlar arasında tercihe imkân veren ortaokullar ve imam-hatip ortaokullarından oluşan ilköğretim ile ilköğretime dayalı dört yıllık zorunlu, örgün veya yaygın öğrenim veren genel, mesleki ve teknik ortaöğretim kademelerinden oluşan eğitim sürecini ifade eder.

# 1. BÖLÜM

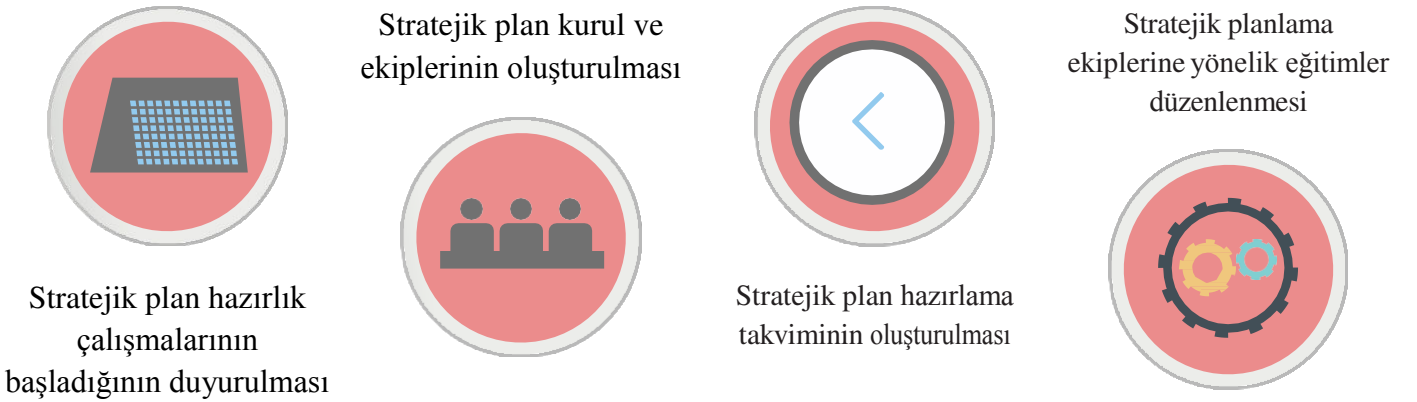
## STRATEJİK PLAN HAZIRLIK SÜRECİ

## STRATEJİK PLAN HAZIRLIK SÜRECİ

Kamu Malı Yönetimi ve Kontrol Kanunu'nun "Stratejik planlama ve performans esaslı program bütçe" başlıklı 9.maddesi gereğince kamu idareleri; kalkınma planları, Cumhurbaşkanlığı tarafından belirlenen politikalar, programlar, ilgili mevzuat ve benimsedikleri temel ilkeler çerçevesinde geleceğe ilişkin misyon ve vizyonlarını oluşturmak, stratejik amaçlar ve ölçülebilir hedefler saptamak, performanslarını önceden belirlenmiş olan göstergeler doğrultusunda ölçmek ve bu sürecin izleme ve değerlendirmesini yapmak amacıyla katılımcı yöntemlerle stratejik plan hazırlamaktadır.

Başarılı bir stratejik planlamanın önemli adımları arasında plan hazırlık çalışmalarının belli bir sistematik yapı içerisinde yürütülmesi ve hazırlık sürecinde katılımcılığın yüksek düzeyde olması ile ekip çalışmasının sağlıklı bir şekilde gerçekleşmesi yer almaktadır. Hazırlık dönemindeki çalışmalar Strateji Geliştirme Başkanlığınca yayımlanan Millî Eğitim Bakanlığı 2024-2028 Stratejik Plan Hazırlık Programında detaylı olarak ele alınmıştır.

Bu program özetle aşağıdaki konuları içermektedir:



Ulaş Çok Programlı Anadolu Lisesi Müdürlüğü 2024–2028 Stratejik Planı; literatür taraması, toplantılar, durum analizi raporu (program ve alt program analizi, üst politika belgelerinin analizi, mevzuat analizi, faaliyet alanları ile ürün ve hizmetlerin belirlenmesi, PESTLE ve GZFT analizleri, uygulanmakta olan stratejik planın değerlendirilmesi, iç ve dış paydaşların görüşlerinin alınması, kuruluş içi analiz ile tespit ve ihtiyaçların belirlenmesi) doğrultusunda hazırlanmıştır.

**Strateji Geliştirme Kurulu:** Strateji Geliştirme Kurulu, stratejik planlama çalışmalarını takip etmek ve ekiplerden bilgi alarak çalışmalarını yönlendirmek üzere Okul Müdürünün başkanlığında ilgililerin katılımıyla oluşturulmuştur. Bu ekibe Tablo 1’de yer verilmiştir.

**Tablo 1:** Ulaş Çok Programlı Anadolu Lisesi Müdürlüğü Strateji Geliştirme Kurulu

Adı Soyadı	Ünvanı
Ali IŞIKVER	Okul Müdürü
Züluf OLGUN	Öğretmen
Ömer SİPAHİ	Öğretmen
Nazife ÜNAL	Öğretmen
Sevim GENCER	Okul Aile Birliği Başkanı

**Stratejik Planlama Ekibi:** Okul müdür yardımcısının koordinasyonunda ilgililerin katılımıyla oluşturulmuştur.

Bu ekibe Tablo 2’de yer verilmiştir.

**Tablo 2:** Ulaş Çok Programlı Anadolu Lisesi Müdürlüğü Stratejik Planlama Ekibi

Adı Soyadı	Ünvanı
İlyas ADA	Müdür Yardımcısı
Halit AKBULUT	Öğretmen
Mevlûde KARABULUT	Öğretmen
Süleyman KINACI	Öğretmen
Rümeysa ÇİÇEK	Öğretmen
Hüsne ERDAL	Okul Aile Birliği Üyesi

## **2. BÖLÜM**

### **DURUM ANALİZİ**

## DURUM ANALİZİ

Katılımcı ve esnek bir planlama yaklaşımı olan stratejik planlama; kurumların mevcut durum, misyon ve temel ilkelerinden hareketle geleceğe dair oluşturulan vizyona uygun hedefler saptayarak başarılarını izleme ve değerlendirme sürecidir. Bu işleyiş, “Kamu İdareleri İçin Stratejik Planlama Kılavuzu (Sürüm3.1,2021)” temel alınarak hazırlık süreci, durum analizi, geleceğe bakış, amaç, hedef ve performans göstergesi ile stratejilerin belirlenmesi, izleme ve değerlendirme süreçlerinden oluşmaktadır.

Ulaş Çok Programlı Anadolu Lisesi Müdürlüğünün geleceğe yönelik amaç, hedef ve stratejiler geliştirebilmesi ve karar alma süreçlerine rehberlik edebilmesi için mevcut durumda hangi kaynaklara sahip olduğu, geçmiş dönemlerdeki başarıları, hangi alanlarda hedeflerine ulaşmış ulaşmadığı; ulaşamadı ise bunların nedenleri, hangi yönlerinin gelişmeye açık olduğu, kontrolü dışındaki olumlu ya da olumsuz gelişmelerin neler olduğunun değerlendirildiği durum analizi bölümünde sonuçlarına yer verilmiştir.



- \* Kurumsal Tarihçe
- \* Uygulanmakta Olan Stratejik Planın Değerlendirilmesi
- \* Mevzuat Analizi
- \* Üst Politika Belgelerinin Analizi
- \* Program-Alt Program Analizi
- \* Faaliyet Alanları ile Ürün ve Hizmetleri Belirlenmesi
- \* Paydaş Analizi
- \* Kurulum İçi Analiz
- \* PESTLE ve GZFT Analizi

## KURUMSAL TARİHÇE

1959 yılında Ulaş Ortaokulu olarak eğitim ve öğretime başlayan okulumuz 1978-1979 Öğretim yılında Ulaş Lisesi adını almıştır. 2013-2014 Öğretim yılında inşaatı tamamlanan yeni binasına taşınmış, 07.03.2013 tarihinde Muhasebe ve Finansman alanı açılan okulumuz Çok Programlı Liseye dönüştürülmüştür. 2016-2017 Öğretim yılında okulumuz bünyesinde Anadolu İmam Hatip alanı açılmış bir sonraki öğretim yılında alan kapatılarak öğrencileri Ulaş Anadolu İmam Hatip Lisesine aktarılmıştır. Okulumuz halen Ulaş Çok Programlı Anadolu Lisesi adıyla eğitim öğretim faaliyetlerine devam etmektedir.

Okulumuz Bodrum+dört katlı olan okulumuzda 13 derslik, fizik, kimya,-biyoloji laboratuvarları, bilgisayarlı muhasebe atölyesi, görsel sanatlar ve müzik derslikleri, kütüphane mevcuttur. Ayrıca müdür-müdür yardımcısı odası, öğretmenler odası, rehberlik ve psikolojik danışma servisi, spor odası, kız-erkek soyunma odaları, spor salonu, memur-arşiv odası, hizmetli odası ve konferans salonu bulunmaktadır. Okul bahçesinde basketbol ve voleybol sahaları, araç park alanı mevcuttur. Okulumuzda son derece güvenli bir ortam oluşmasını sağlayan kapalı devre kamera sistemi mevcuttur.

## UYGULANMAKTA OLAN STRATEJİK PLANIN DEĞERLENDİRİLMESİ

Ulaş Çok Programlı Anadolu Lisesi Müdürlüğü stratejik planında yer alan amaç ve hedeflerin gerçekleştirilmesine yönelik proje ve faaliyetlerin uygulanabilmesi için amaç, hedef ve faaliyetler bazında sorumluların kimler hangi birimler olduğunun belirlenmesi amacıyla stratejik hedef birim ilişkilendirilmesi yapılmıştır. İzleme ve değerlendirmenin daha sağlıklı yapılabilmesi için amaç, hedef ve faaliyetlerin ne zaman gerçekleştirileceği, hangi kaynakların kullanılacağı gibi hususların yer aldığı eylem planları ise stratejik planlama birimi tarafından hazırlanmıştır.

2019-2023 Stratejik Planı 2019 yılında yürürlüğe girmiştir. Stratejik Plan; hazırlık süreci, durum analizi, geleceğe bakış, maliyetlendirme ile izleme ve değerlendirme bölümlerinden oluşmaktadır. Covid19 pandemisi nedeniyle verilen arada 2019 - 2023 Stratejik planında yüz yüze yapılması planlanan birçok hedef gerçekleştirilememiş, yüz yüze ve tam zamanlı eğitime geçilmesi ile birlikte Stratejik planda yer alan amaç, hedef ve performans göstergelerinde başarı sağlanmıştır. 2024-2028 dönemi için okulumuzun güçlü yönlerinden ve fırsatlardan yararlanarak ulaşılabilecek yeni performans göstergelerinin belirlenmesi kararlaştırılmıştır.

# MEVZUAT ANALİZİ

**Tablo 3: Kanun, Yönetmelik ve Yönergeler**

<b>Kanun</b>			
<b>Tarih</b>	<b>Sayı</b>	<b>No</b>	<b>Adı</b>
14/02/2022	31750	7354	Öğretmenlik Meslek Kanunu
19/06/1986	19139	3308	Mesleki Eğitim Kanunu
24/06/1973	14574	1739	Milli Eğitim Temel Kanunu
23/07/1965	12056	657	Devlet Memurları Kanunu

<b>Yönetmelik</b>		
<b>Tarih</b>	<b>Sayı</b>	<b>Adı</b>
11/04/2023	32160	Milli Eğitim Bakanlığı Teftiş Kurulu Yönetmeliği
12/05/2022	31833	Aday Öğretmenlik ve Öğretmenlik Kariyer Basamakları Yönetmeliği
11/03/2022	31775	Milli Eğitim Bakanlığı Personeli Hizmet İçi Yönetmeliği
02/01/2022	31707	Millî Eğitim Bakanlığı Disiplin Amirleri Yönetmeliği
07/07/2018	30471	Özel Eğitim Hizmetleri Yönetmeliği
10/11/2017	30236	Millî Eğitim Bakanlığı Rehberlik ve Psikolojik Danışma Hizmetleri Yönetmeliği
08/06/2017	30090	Millî Eğitim Bakanlığı Eğitim Kurumları Sosyal Etkinlikler Yönetmeliği
25/11/2016	29899	Millî Eğitim Bakanlığına Bağlı Resmi Okullarda Yatılılık, Bursluluk, Sosyal Yardımlar ve Okul Pansiyonları Yönetmeliği
07/09/2013	28758	Milli Eğitim Bakanlığı Ortaöğretim Kurumları Yönetmeliği
05/05/2012	28283	Ulusal ve Resmi Bayramlar ile Mahalli Kurtuluş Günleri, Atatürk Günleri ve Tarihi Günlerde Yapılacak Tören ve Kutlamalar Yönetmeliği
09/02/2012	28199	Milli Eğitim Bakanlığı Okul-Aile Birliği Yönetmeliği

<b>Yönerge</b>		
<b>Tarih</b>	<b>Sayı</b>	<b>Adı</b>
13/05/2022	49594775	Öğretmenlik Kariyer Basamakları Mesleki Gelişim Çalışmaları ve Eğitim Programına İlişkin Yönerge
21/01/2020	1563891	Millî Eğitim Bakanlığı Sosyal Etkinlik İzinleri Yönergesi
29/08/2019	15508138	Millî Eğitim Bakanlığı Destekleme ve Yetiştirme Kursları Yönergesi
00/03/2013	2694	Millî Eğitim Bakanlığı Personeline Başarı, Üstün Başarı Belgesi ve Ödül Verilmesine Dair Yönerge
08/07/2009	1769	Millî Eğitim Bakanlığına Bağlı Eğitim Kurumlarında Tanıtım, Mezunları İzleme, İstihdam, Mesleki Rehberlik ve Danışma Hizmetleri Yönergesi



# ÜST POLİTİKA BELGELERİ ANALİZİ

Ulaş Çok Programlı Anadolu Lisesi Müdürlüğü görev ve sorumluluk yükleyen politika ve tedbirlerin tespit edilmesi için eğitimle ilgili üst politika belgeleri incelenmiştir. Analiz edilen belgelerden Ulaş Çok Programlı Anadolu Lisesi Müdürlüğü 2024-2028 Stratejik Planı'nın stratejik amaç, hedef, performans göstergeleri ve stratejilerinin hazırlanması aşamasında yararlanılmıştır. Analiz edilen belgeler Tablo 4'te gösterilmiş olup yapılan değerlendirmeler ve buna ilişkin üst politika belgeleri Tablo 5'te yer almaktadır.

**Tablo 4:** Analiz Edilen Belgeler

Temel Üst Politika Belgeleri	Diğer Üst Politika Belgeleri
<ul style="list-style-type: none"><li>• Sivas İl Milli Eğitim Müdürlüğü 2024 - 2028 Stratejik Planı</li><li>• MEB 2024 - 2028 Stratejik Planı</li><li>• Kalkınma Planları</li><li>• Orta Vadeli Programlar</li><li>• Orta Vadeli Mali Planlar</li><li>• Cumhurbaşkanlığı Yıllık Programları</li><li>• Millî Eğitim Şûra Kararları</li><li>• Millî Eğitim Kalite Çerçevesi</li><li>• On İkinci Kalkınma Planı 2024 - 2028</li></ul>	<ul style="list-style-type: none"><li>• Diğer Kamu Kurum ve Kuruluşlarının Stratejik Plânları</li><li>• TÜBİTAK Vizyon 2023 Eğitim ve İnsan Kaynakları Raporu</li><li>• Öğretmen Strateji Belgesi</li><li>• İklim Değişikliği Eylem Planı</li><li>• Kadının Güçlenmesi Strateji Belgesi ve Eylem Planı</li><li>• Karayolu Trafik Güvenliği Strateji Belgesi</li><li>• Ulusal Deprem Stratejisi ve Eylem Planı</li><li>• Ulusal Genç İstihdam Stratejisi ve Eylem Planı</li><li>• Ulusal Enerji Verimliliği Eylem Planı</li><li>• Ulusal Girişimcilik Stratejisi ve Eylem Planı</li><li>• Ulusal Yapay Zekâ Stratejisi</li><li>• 2023 - 2028 Türkiye Çocuk Hakları Strateji Belgesi ve Eylem Planı</li><li>• 2024 - 2028 Kadının Güçlenmesi Strateji Belgesi ve</li></ul>

**Tablo 5: Üst Politika Belgeleri Analizi**

Üst Politika Belgesi	İlgili Bölüm/Referans	Verilen Görev/İhtiyaçlar
On İkinci Kalkınma Planı	Yurt İçi Tasarruflar	350.2,352.3 Sayılı Tedbir Maddeleri
	Mali Piyasalar	379.2 Sayılı Tedbir Maddesi
	İmalat Sanayii	432.1,432.3 Sayılı Tedbir Maddeleri
	Otomotiv	473.1 Sayılı Tedbir Maddesi
	Turizm	525.3,525.4 Sayılı Tedbir Maddeleri
	Girişimcilik ve Kobi'ler	559.2,559.3,Sayılı Tedbir Maddeleri
	Fikrî Mülkiyet Hakları	565.5,565.6,565.7 Sayılı Tedbir Maddeleri
	Ticaretin ve Tüketicinin KorunmasınınGeliştirilm esine Yönelik Hizmetler	621.8 Sayılı Tedbir Maddesi
	Eğitim	658,659,660 Sayılı Amaç Maddeleri ve Bunlara Bağlı Politika ile Tedbir Maddeleri
	Çocuk	731.2, 731.3, 731.4, 731.5, 731.6, 732.1, 732.3, 732.5, 733.1, 733.2, 734.4, 735.7, 735.8, 738.2, 738.3, 739.1, 739.2, 739.3, 739.4, 740.4, 742.4, 744.1 Sayılı Tedbir Maddeleri
	Gençlik	746.1, 746.2, 746.6, 747.1, 747.2, 748.6 Sayılı Tedbir Maddeleri
	Engelli Hizmetleri	758.1, 758.2, 758.3, 758.4, 758.5 Sayılı Tedbir Maddeleri
	Sosyal Hizmetler, Sosyal Yardımlar ve YoksulluklaMücadele	773.1,774.1 Sayılı Tedbir Maddeleri
	Gelir Dağılımı	777.4 Sayılı Tedbir Maddesi
	Kültür ve Sanat	783.1, 783.2, 783.5, 785.1, 785.2, 785.3, 785.5, 789.1, 789.2,790.4,793.2 Sayılı Tedbir Maddeleri
	Spor	796.1, 796.2, 796.3, 798.3, 799.1, 799.2, 799.3
	Sayılı Tedbir Maddeleri	
	Nüfus ve Yaşlanma	804.1,809.1 Sayılı Tedbir Maddeleri
	Uluslararası Göç	815.4,816.1 Sayılı Tedbir Maddeleri
	Yurt Dışında Yaşayan Türkler	819.1,819.2,819.3,820.7 Sayılı Tedbir Maddeleri
	Afet Yönetimi	830.7, 831.3, 832.1, 832.4, 833.6, 839.1, 839.3, 841.1
	Sivil Toplum	940.3 Sayılı Tedbir Maddesi
	Kamuda Stratejik Yönetim	942.1,943.1,943.2,943.4,943.5 Sayılı Tedbir Maddeleri
	Kalkınma İçin Uluslararası İş Birliği	970.1, 970.6, 972.6, 973.2, 973.3, 973.4
	İstihdam	12 Sayılı Tedbir Maddesi

Üst Politika Belgesi	İlgili Bölüm/Referans	Verilen Görev/İhtiyaçlar
Orta Vadeli Program (2024-2026)	Programda Bakanlığımızı ilgilendiren on dokuz (19) politika ve tedbir ile Öncelikli Reform Alanlarına Yönelik on (10) düzenleme yer almaktadır.	
	Ödemeler Dengesi	1 Tedbir
	Finansal İstikrar	1 Tedbir
	Afet Yönetimi	1 Tedbir
	Dijital Dönüşüm	4 Tedbir
	Hizmet İhracatının Desteklenmesi	1 Tedbir
	Ne Eğitimde Ne İstihdamda Olan Gençlerin ve Kadınların Eğitime ve İstihdama Katılımı	3 Tedbir
	Yüksek öğretimde ve Meslekî ve Teknik Eğitimde Özel Sektör Odaklı Dönüşüm	2 Tedbir
	Kamu Cari Harcamalarında Rasyonelleşme	2 Tedbir
	Afetlere Duyarlı Bütünleşik Mekansal Plan	1 Tedbir
	İklim Değişikliği Mevzuatı, Emisyon Ticaret Sistemi, Sınırdaki Karbon Düzenlemesi Mekanizmasına Uyum	1 Tedbir
Yurt İçi Tasarruflar	350.2, 352.3 Sayılı Tedbir Maddeleri	
Mali Piyasalar	379.2 Sayılı Tedbir Maddesi	
İmalat Sanayii	432.1 Sayılı Tedbir Maddesi	
Otomotiv	473.1 Sayılı Tedbir Maddesi	
Turizm	525.3, 525.4 Sayılı Tedbir Maddeleri	
Girişimcilik ve KOBİ'ler	559.2, 559.3 Sayılı Tedbir Maddeleri	
Fikri Mülkiyet Hakları	565.6, 565.7 Sayılı Tedbir Maddeleri	
Eğitim	661.1, 661.4, P.661, P.662, P.663, P.664,P.675,P.676, P.678, P.680, P.681 Sayılı Politika ve Tedbir Maddeleri	
Çocuk	P.732,731.2,731.3,731.4,731.5, 733.1, 733.2, 734.4, 735.8, 739.1, 739.3, 739.4, 740.4, 742.4, P.743, 744.1 Sayılı Politika ve Tedbir Maddeleri	
Gençlik	746.1, 746.2, 746.6, 747.1, 747.2, 748.6 Sayılı Tedbir Maddeleri	
Engelli Hizmetleri	758.1, 758.2,758.3 Sayılı Tedbir Maddeleri	
Kültür ve Sanat	783.1, 785.1, 785.2, 789.1 Sayılı Tedbir Mad.	
Uluslararası Göç	816.1 Sayılı Tedbir Maddesi	
Yurt Dışında Yaşayan Türkler	819.1,819.2,819.3 Sayılı Tedbir Maddeleri	
Kalkınma İçin Uluslararası İş Birliği	970.1, 972.6, 973.3 Sayılı Tedbir Maddeleri	

## PROGRAM - ALT PROGRAM ANALİZİ

Performans Esaslı Program Bütçe Sistemi kapsamında Ulaş Çok Programlı Anadolu Lisesi Müdürlüğü'nün sorumluluğunda bulunan program ve alt programlara aşağıdaki tabloda yer verilmiştir.

Bu kapsamda yer alan programlar;

1. Engellilerin Toplumsal Hayata Katılımı ve Özel Eğitim
2. Ortaöğretim
3. Ölçme, Seçme ve Yerleştirme

Şeklinde olup söz konusu Programlara ilişkin Alt Programların gösterge gerçekleştirmelerine yönelik değerlendirmeler yapılmıştır.

Değerlendirmeye tabii tutulan göstergelerin başarılı olanları dışında makul ya da iyileştirmesi gerekenler spesifik olarak belirtilirken hangi ihtiyaçlar doğrultusunda neler yapılabileceği öneri mahiyetinde sunulmuştur.

**Tablo 6:** Program-Alt Program Analizi

Program Adı ve Amacı	Alt Program	Tespitler	İhtiyaçlar
<p><b>Program Adı:</b> ENGELLİLERİN TOPLUMSAL HAYATA KATILIMI VE ÖZEL EĞİTİM</p> <p><b>Amaç:</b> Engellilerin toplumsal hayata katılımlarının artırılması ve özel eğitime gereksinim duyan bireylere yönelik hizmetlerde beşerî ve fiziki imkanların güçlendirilmesi.</p>	<p>Eğitime Erişim ve Fırsat Eşitliği</p> <p>Özel Eğitim ve Rehberlik</p>	<p>Her iki alt programa ilişkin hedefe ulaşma düzeyi gösterge bazında değerlendirilmiştir.</p> <p>2023 Performans Programı ile yayımlanan sonuçlara göre “Engellilerin Toplumsal Hayata Katılımı ve Özel Eğitim” programına ilişkin hedeflere başarıyla ulaşılmıştır.</p>	<p>Alt program kapsamında belirlenen hedeflerde değişiklik ihtiyacı bulunmamaktadır.</p>

Program Adı ve Amacı	Alt Program	Tespitler	İhtiyaçlar
<p><b>Program Adı:</b></p> <p>ORTAÖĞRETİM</p> <p><b>Amaç:</b> Öğrencilerin ilgi, yetenek ve kapasiteleri doğrultusunda hayata ve yükseköğretime hazırlanması ve ülkenin sosyal, kültürel ve ekonomik kalkınmasına katkı sunan öğrencilerin yetiştirilmesi</p>	Eğitime Erişim ve Fırsat Eşitliği	Alt programa ilişkin hedefe ulaşma düzeyi gösterge bazında değerlendirilmiş olup 2023 Performans Programı ile yayımlanan sonuçlara göre Belirlenen hedefe başarıyla ulaşılmıştır.	Alt program kapsamında belirlenen hedeflerde değişiklik ihtiyacı bulunmamaktadır.
	Orta Öğretim	Alt programa ilişkin hedefe ulaşma düzeyi gösterge bazında değerlendirilmiş olup 2023 Performans Programı ile yayımlanan sonuçlara göre “Orta öğretimde bilimsel, kültürel, sanatsal ve sportif alanlarda en az bir faaliyete katılan öğrenci oranı” performans göstergesiyle belirlenen hedefte iyileştirmeye ihtiyaç duyulmaktadır.	Öğrenciler için Söz konusu sosyal etkinliklerin cazibesini artıracak bir yol izlenmeli (ödül, burs vb.) ve öğrencilerin bu faaliyetlere katılımı artırılmalıdır.

Program Adı ve Amacı	Alt Program	Tespitler	İhtiyaçlar
<p><b>Program Adı:</b></p> <p>ÖLÇME, SEÇME VE YERLEŞTİRME</p> <p><b>Amaç:</b> Tüm alanlarda ve eğitim kademelerinde, öğrencilerimizin her düzeydeki yeterliliklerinin belirlenmesi, izlenmesi ve desteklenmesi için etkin bir ölçme ve değerlendirme sistemi uygulanması</p>	Ortaöğretimde Ölçme ve Değerlendirme	Alt programa ilişkin hedefe ulaşma düzeyi gösterge bazında değerlendirilmiş olup 2023 Performans Programı ile yayımlanan sonuçlara göre belirlenen hedefe başarıyla ulaşılmıştır	Alt program kapsamında belirlenen hedeflerde değişiklik ihtiyacı bulunmamaktadır.

## FAALİYET ALANLARI İLE ÜRÜN VE HİZMETLERİN BELİRLENMESİ

Ulaş Çok Programlı Anadolu Lisesi Müdürlüğü 2024-2028 Stratejik Plan hazırlık sürecinde Müdürlüğümüzün faaliyet alanları ve hizmetlerinin belirlenmesine yönelik çalışmalar yapılmıştır. Bu kapsamda birimlerin yasal yükümlülükleri, standart dosya planı, üst politika belgeleri, uygulanan sistemler ve kamu hizmet envanteri incelenerek Müdürlüğümüzün hizmetleri tespit edilmiştir. Eğitim ve öğretim, bilimsel, kültürel, sanatsal ve sportif faaliyetler, ölçme ve değerlendirme, insan kaynakları yönetimi, araştırma, geliştirme, proje ve protokoller, yönetim - denetim ve fiziki ve teknolojik altyapı olmak üzere yedi faaliyet alanı altında gruplandırılmıştır.

**Tablo 7:** Ulaş Çok Programlı Anadolu Lisesi Faaliyet Alanları ile Ürün ve Hizmetler

Faaliyet Alanı	Ürün ve Hizmetler
Eğitim ve Öğretim	<ol style="list-style-type: none"><li>1. Öğrencilerin bilgi ve becerilerini geliştirici, başarılarını arttırıcı çalışmalara yönelik faaliyetlerin yürütülmesi</li><li>2. Haftalık ders çizelgelerinin hazırlanması ve uygulanması</li><li>3. Öğrenci nakil ve kayıt işlemlerinin gerçekleştirilmesi</li><li>4. Yabancı dil becerisinin geliştirilmesine yönelik faaliyetlerin yürütülmesi</li><li>5. Okul sağlığına ilişkin hizmetlerin ve öğrencilerde çevre ve atık bilincinin arttırılmasına yönelik faaliyetlerin yürütülmesi</li><li>6. Kişisel, eğitsel ve mesleki rehberlik faaliyetlerinin yürütülmesi</li><li>7. Psikososyal koruma, önleme ve müdahale hizmetlerinin verilmesi</li><li>8. Destek eğitim odası iş ve işlemlerin yürütülmesi</li><li>9. Öğrenci akademik başarı ve öğrenme kazanımlarının seviyesinin arttırılması</li><li>10. DYK programları ve egzersiz faaliyetleri planlanması ve uygulanması</li><li>11. Mesleki rehberlik sistemi geliştirmek amacıyla eğitim içerikleri ile ölçme araçları geliştirilmesi ve rehber öğretmenlerin bu alanda bilgi ve becerilerini arttıracak faaliyetler düzenlenmesi</li><li>12. Yatılılık, bursluluk ve özel öğretim teşvikleri hizmetlerinin yürütülmesi</li><li>13. Öğrencilerimizin bilişsel, duygusal ve fiziksel olarak çok boyutlu gelişimini</li><li>14.önemseyen ve bilgidен çok görgüyü temele alan uygulamalar geliştirilmesi</li><li>15.Eğitim faaliyetleri ile ilgili dokümantasyon, yayım ve arşiv hizmetlerinin yürütülmesi</li><li>16. YKS danışmanlık hizmetlerinin verilmesi</li><li>17. Mezun öğrenci takiplerinin yapılması</li><li>18. Madde bağımlılığı, şiddet gibi konularda toplum temelli destek hizmetleri verilmesi</li><li>19. Ders kitapları MEB yardımcı kaynaklarının, öğretim materyallerinin, araç ve gerecin kullanılması, ÖDS - EBA - ÖBA kullanılma oranlarının arttırılması</li><li>20. İşletmelerde Beceri Eğitimleri Staj faaliyetlerinin yürütülmesi</li><li>21. Öğrenim belgesi, sınıf geçme diploma iş yeri açma belgesi vb. düzenlenmesi</li><li>22. Öğrenci devam devamsızlıklarının takibi, devamsızlığı azaltma çalışmalarının yürütülmesi</li><li>23. Öğrenci davranışlarının takibi ödül ve disiplin işlerinin yürütülmesi</li><li>24. Öğrenci kulüp ve toplum hizmeti faaliyetlerinin yürütülmesi</li></ol>

Faaliyet Alanı	Ürün ve Hizmetler
Bilimsel, Kültürel, Sanatsal ve Sportif Faaliyetler	<ol style="list-style-type: none"> <li>1. Müze ve yayım faaliyetleriyle ilgili iş ve işlemlerin yürütülmesi</li> <li>2. Okuma kültürünün geliştirilmesine yönelik çalışmaların yürütülmesi</li> <li>3. Öğrencilere yönelik yerel ve ulusal düzeyde bilimsel, kültürel, sanatsal ve sportif faaliyetlerin düzenlenmesi ve katılımın artırılması</li> <li>4. Eğitim ve öğretim faaliyetlerinde bilişim teknolojileri ile bilişim ürünlerinin kullanılmasına yönelik çalışmalar yürütülmesi</li> <li>5. Eğitim ve öğretimde teknolojik imkânların etkin ve yaygın biçimde kullanılmasının ve her öğrencinin bilgi teknolojilerinden yararlanmasının sağlanması</li> <li>6. Sosyal Etkinlik Modülü ile ilgili veri girişi, veriyi toplama, izleme değerlendirme ve modülün geliştirilmesi vb. iş ve işlemlerin yürütülmesi</li> </ol>

Faaliyet Alanı	Ürün ve Hizmetler
Ölçme ve Değerlendirme	<ol style="list-style-type: none"> <li>1. Merkezî sistemle yürütülen resmî ve özel yerleştirme, bitirme, karşılaştırma sınavlarının uygulanması ve analiz edilmesi</li> <li>2. Farklı sınıf seviyelerinde öğrenim gören öğrencilerin öğretim programlarında yer alan kazanımları edinme düzeylerinin belirlenmesi</li> <li>3. Yazılı sınavların analiz edilmesi</li> <li>4. Okulda gerçekleştirilen seviye tespit sınavlarının analizlerinin yapılması</li> <li>5. Öğrencilerimizin her düzeyde yeterliklerinin belirlenmesi izlenmesi ve desteklenmesi</li> <li>6. YKS sonuçlarının değerlendirilmesi</li> </ol>

Faaliyet Alanı	Ürün ve Hizmetler
Araştırma, Geliştirme, Proje ve Protokoller	<ol style="list-style-type: none"> <li>1. İlçe Milli Eğitim Müdürlüğü ile koordineli çalışmalar yürütülmesi</li> <li>2. Eğitim ortamlarının fiziki imkânlarını günün şartlarına göre revize çalışmaları</li> <li>3. Proje ve protokollerin hazırlanması, uygulanması ve değerlendirilmesi</li> <li>4. Eğitim ve öğretimin geliştirilmesine yönelik araştırma ve geliştirme faaliyetlerinin yürütülmesi</li> <li>5. Resmî ve özel kurumlar ile STK'lerin yayımladıkları eğitim temalı raporların izlenmesi</li> <li>6. Evrensel değer ve standartları göz önünde bulundurarak kalite, eşitlik ve etkililik ilkeleri ile millî ve toplumsal değerlere dayalı bir eğitim sistemi geliştirmek için bilimsel araştırmalar yapılması</li> <li>7. Dört beceride (dinleme, konuşma, okuma, yazma) Türkçe dil yeterliklerinin belirlenmesi ve ölçülmesinin sağlanması için çalışmaların yürütülmesi</li> <li>8. Patent, faydalı model, marka, tasarım tescil sayısını sürekli artırarak her yıl tescil alınan ürünlerin ticarileşmesinin sağlanması</li> <li>9. Bilişim derslerinin her sınıf düzeyinde yaygınlaşmasının sağlanması</li> </ol>

Faaliyet Alanı	Ürün ve Hizmetler
Yönetim ve Denetim	<ol style="list-style-type: none"> <li>1. Personel göreve başlama ve ayrılma işlemlerinin yürütülmesi</li> <li>2. Okul içi kurul komisyon ekip iş ve işlemleri için görev dağılımının yapılması</li> <li>3. Okul alan zümre ve ŞÖK toplantılarının yaptırılması ve takibi</li> <li>4. Personel başvuru onay işlemlerinin takibinin yapılması</li> <li>5. Eğitim ve öğretime yönelik politikaların uygulanması</li> <li>6. İstatistikî verilerin toplanması, analizi ve yayımlanması</li> <li>7. Stratejik plan hazırlanması, uygulanması izlenip değerlendirilmesi ve faaliyet raporunun hazırlanması</li> <li>8. İzleme ve değerlendirme faaliyetlerinin yürütülmesi</li> <li>9. Rehberlik, denetim, inceleme ve soruşturma faaliyetlerinin yürütülmesi</li> <li>10. Müdürlük faaliyetlerine yönelik bilgi edinme, talep, ihbar, şikâyet, görüş ve önerilere ilişkin işlemlerin yürütülmesi</li> <li>11. Öğrenme etkinliklerinin izlenmesi ve değerlendirilmesi</li> <li>12. Genel evrak ve arşiv faaliyetlerinin düzenlenmesi ve yürütülmesi</li> <li>13. Müdürlük Sabotajlara Karşı Koruma Planı hazırlanması</li> </ol>

Faaliyet Alanı	Ürün ve Hizmetler
İnsan Kaynakları Yönetimi	<ol style="list-style-type: none"> <li>1. Personel maaş, izin özlük işlemlerinin takibinin yapılması</li> <li>2. Personelinin nakil, terfi, emeklilik ve benzeri özlük işlemlerinin yürütülmesi</li> <li>3. Personel izleme, değerlendirme, denetim, disiplin işlemlerinin yürütülmesi</li> <li>4. Personelin başarı, üstün başarı belgesi ve ödül işlemlerinin yürütülmesi</li> <li>5. Personelin hizmet içi faaliyetleri ve bilimsel toplantılara katılımına teşvik işlemleri</li> <li>6. Öğretmenlik kariyer basamakları işlemlerinin yürütülmesi</li> <li>7. Öğretmenlerin okul temelli hizmet içi kurs ve seminerlerin planlanması ve uygulanmasına ilişkin iş ve işlemlerin yürütülmesi</li> <li>8. Norm belirleme, görevlendirme, yer değiştirme vb özlük işlemlerinin yürütülmesi</li> </ol>

Faaliyet Alanı	Ürün ve Hizmetler
Fiziki ve Teknolojik Altyapı	<ol style="list-style-type: none"> <li>1. Okul ortamının iş sağlığı ile güvenliği ölçütleri ve ihtiyaçlara uygun hâle getirilmesi</li> <li>2. Okul taşınmazlarının, makine, teçhizat ve donatım malzemelerinin her türlü yapım, bakım, onarım çalışmalarının yürütülmesi</li> <li>3. Müdürlük taşınır ve taşınmazlarına ilişkin işlemlerin yürütülmesi</li> <li>4. Okul laboratuvar, spor salonu ve yeşil alan vb. mekânların niteliğinin artırılması</li> <li>5. Okulun tüm birimlerin fiziki kapasitelerinin iyileştirilmesine yönelik çalışmalar</li> <li>6. Eğitim ortamlarının temizlik ve düzen standartlarının iyileştirilmesi</li> <li>7. Eğitim ve öğretim teknolojilerinin öğrenme süreçlerinde etkin kullanılmasına yönelik çalışmalarının yürütülmesi</li> <li>8. Okul kütüphanelerinde eserlerin sayısının artırma çalışmalarının gerçekleştirilmesi</li> </ol>



# PAYDAŞ ANALİZİ

Kurumumuzun temel paydaşları öğrenci, veli ve öğretmen olmakla birlikte eğitimin dışsal etkisi nedeniyle okul çevresinde etkileşim içinde olunan geniş bir paydaş kitlesi bulunmaktadır. Paydaşlarımızın görüşleri anket, toplantı, dilek ve istek kutuları, elektronik ortamda iletilen önerilerde dâhil olmak üzere çeşitli yöntemlerle sürekli olarak alınmaktadır.

## İç ve Dış Paydaş Analizi

Paydaşlar, okulun, ürün ve hizmetleri ile ilgisi olan, kurumdan doğrudan veya dolaylı, olumlu ya da olumsuz yönde etkilenen veya kuruluşu etkileyen kişi, grup veya kurumlardır.

**Tablo7: İç ve Dış Paydaşlar**

<b>İç Paydaşlar</b>
Kaymakamlık
İlçe Milli Eğitim Müdürlüğü
Okul/Kurum Yöneticileri
Okul/Kurum Çalışanları
Halk Eğitim Merkezi
Öğrenciler
Veliler
Okul Aile Birliği
Okul Servisleri
Mezun Öğrenciler

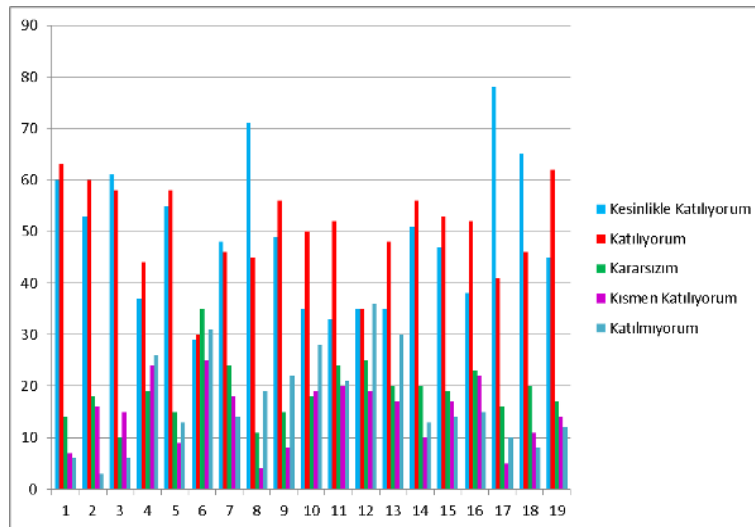
  

<b>Dış Paydaşlar</b>
Valilik
Ulaş Belediyesi
Mal Müdürlüğü
Müftülük
Sendikalar
İlçe Emniyet Amirliği
Jandarma Komutanlığı
Hastahane
Sivil Toplum Kuruluşları
Üniversiteler
Muhtarlıklar

## Öğrenci Anketi Soruları

1. Öğretmenlerimle ihtiyaç duyduğumda rahatlıkla görüşebilirim.
2. Okul müdürü ile ihtiyaç duyduğumda rahatlıkla konuşabiliyorum.
3. Okulun rehberlik servisinden yeterince yararlanabiliyorum.
4. Okula ilettiğimiz öneri ve isteklerimiz dikkate alınır.
5. Okulda kendimi güvende hissediyorum.
6. Okulda öğrencilerle ilgili alınan kararlarda bizlerin görüşleri alınır.
7. Öğretmenler yeniliğe açık olarak derslerin işlenişinde çeşitli yöntemler kullanmaktadır.
8. Derslerin işlenişinde bilgisayar, Akıllı tahta, harita gibi araç-gereçlerden yararlanılmaktadır.
9. Teneffüslerde ihtiyaçlarımı giderebiliyorum.
10. Okulun içi ve dışı temizdir.
11. Okulun binası ve diğer fiziki mekanlar yeterlidir.
12. Okul yolu (varsa okul servisleri) güvenlidir.
13. Okulumuzda yeterli miktarda sanatsal ve kültürel faaliyetler düzenlenmektedir.
14. Okulda yangın ve doğal afetlere (Deprem, sel, vb.) karşı gerekli güvenlik önlemler alınır.
15. Okulumuzda sağlık sorunu yaşadığımızda gerekli hassasiyet gösterilir.
16. Aradığım kaynakları (İnternet, Makale, Ansiklopedi vs.) okulda bulabiliyorum.
17. Okulumuzda belirli gün ve haftalarla (Öğretmenler Günü, Atatürk Haftası, Yeşilay Haftası vb) ilgili kutlamalar yapılmaktadır.
18. Okulda milli ve manevi değerlerimiz benimsetilmektedir.
19. Okulda temel ahlaki değerler (doğruluk, dürüstlük vb.) kazandırılmaktadır.

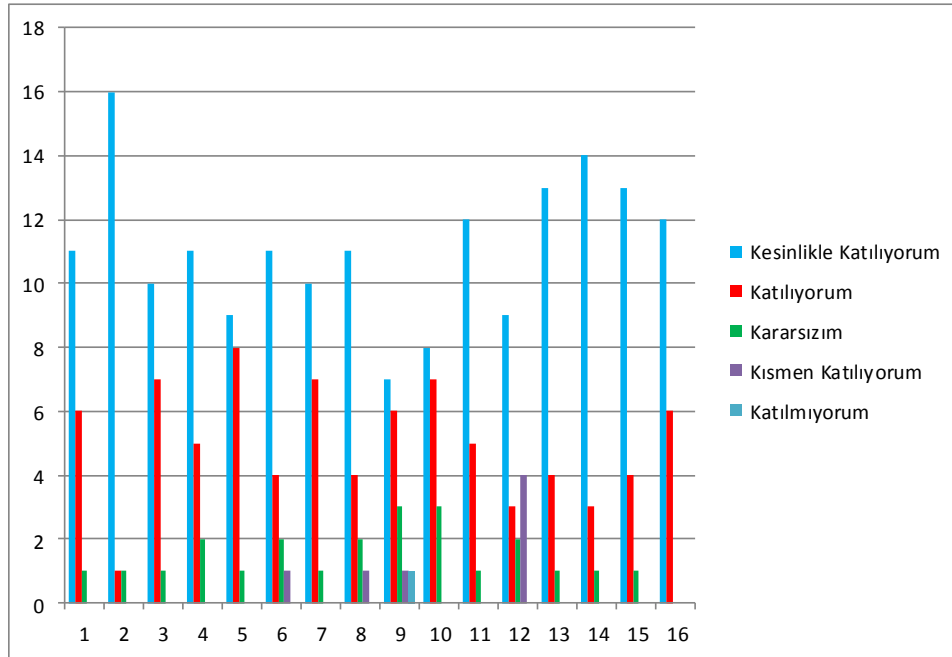
**Grafik 1: Öğrenci Anketi Cevapları**



## Öğretmen Anketi Soruları

1. Okulumuzda alınan kararlar, çalışanların katılımıyla alınır.
2. Kurumdaki tüm duyurular çalışanlara zamanında iletilir.
3. Okulumuza yeni gelen her çalışana okul hakkında tanıtıcı bilgi verilmektedir.
4. Her türlü ödüllendirmede adil olma, tarafsızlık ve objektiflik esastır.
5. Kendimi, okulun değerli bir üyesi olarak görürüm.
6. Yaptığım işten zevk alıyorum ve işimi seviyorum.
7. Yöneticilerin sergilediği tutum ve davranışlar, çalışanları motive edici yöndedir.
8. Okul, teknik araç ve gereç yönünden yeterli donanıma sahiptir.
9. Okulda çalışanlara yönelik sosyal ve kültürel faaliyetler düzenlenir.
10. Okulda öğretmenler arasında ayırım yapılmamaktadır.
11. Yöneticilerimiz, yaratıcı ve yenilikçi düşüncelerin üretilmesini teşvik etmektedir.
12. Okulumuzda sadece öğretmenlerin kullanımına tahsis edilmiş yerler yeterlidir.
13. Alanıma ilişkin yenilik ve gelişmeleri takip eder ve kendimi güncellerim.
14. Yöneticiler, çalışanların mesleklerinde gelişmeleri için gerekli desteği verir. (Hizmet içi eğitimlere katılımlarda, yüksek lisans yapmada vs...)
15. Okulumuzda yapılan faaliyetlerde herkes birbirine yardımcı olur.
16. Okul yöneticileri ile sağlıklı iletişim kurabiliyorum.

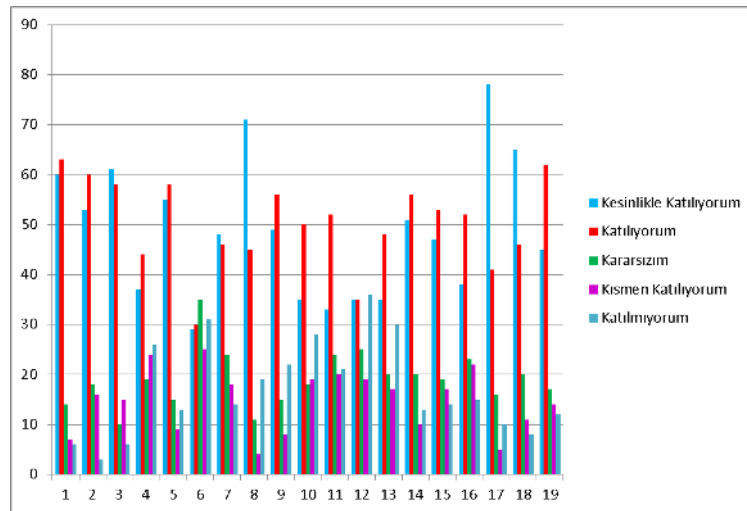
**Grafik 2: Öğretmen Anketi Cevapları**



## Veli Anketi Soruları

1. İhtiyaç duyduğumda okul çalışanlarıyla rahatlıkla görüşebiliyorum.
2. Bizi ilgilendiren okul duyurularını zamanında öğreniyorum.
3. Okulun öğretmenlerine ihtiyaç duyduğumda ulaşabilirim.
4. Öğrencimle ilgili konularda okulda rehberlik hizmeti alabiliyorum.
5. Çocuklarımızın eğitim ve gelişim süreci ile ilgili yeterli sayıda seminer ve bilgilendirme toplantıları düzenlenir.
6. Okula ilettiğim istek ve şikâyetlerim dikkate alınıyor.
7. Öğretmenler yeniliğe açık olarak derslerin işlenişinde çeşitli yöntemler kullanmaktadır.
8. Okulda yabancı kişilere karşı güvenlik önlemleri alınmaktadır.
9. Okulda bizleri ilgilendiren kararlarda görüşlerimiz dikkate alınır.
10. E-Okul Veli Bilgilendirme Sistemi ile okulun internet sayfasını düzenli olarak takip ediyorum.
11. Çocuğumun okulunu sevdiğini ve öğretmenleriyle iyi anlaşmış olduğunu düşünüyorum.
12. Okul, teknik araç ve gereç yönünden yeterli donanıma sahiptir.
13. Okul her zaman temiz ve bakımlıdır.
14. Okulun binası ve diğer fiziki mekanlar yeterlidir.
15. Okulumuzda yeterli miktarda sanatsal ve kültürel faaliyetler düzenlenmektedir.
16. Okulda yangın ve doğal afetlere (Deprem, sel, vb.) karşı gerekli güvenlik önlemleri alınır.
17. Öğrenci devamsızlık bilgilerine ulaşırım.
18. Okul, öğrenci sağlık sorunu yaşadığında hassasiyet gösterir.
19. Çocuğuma okulda milli ve manevi değerler kazandırılır.

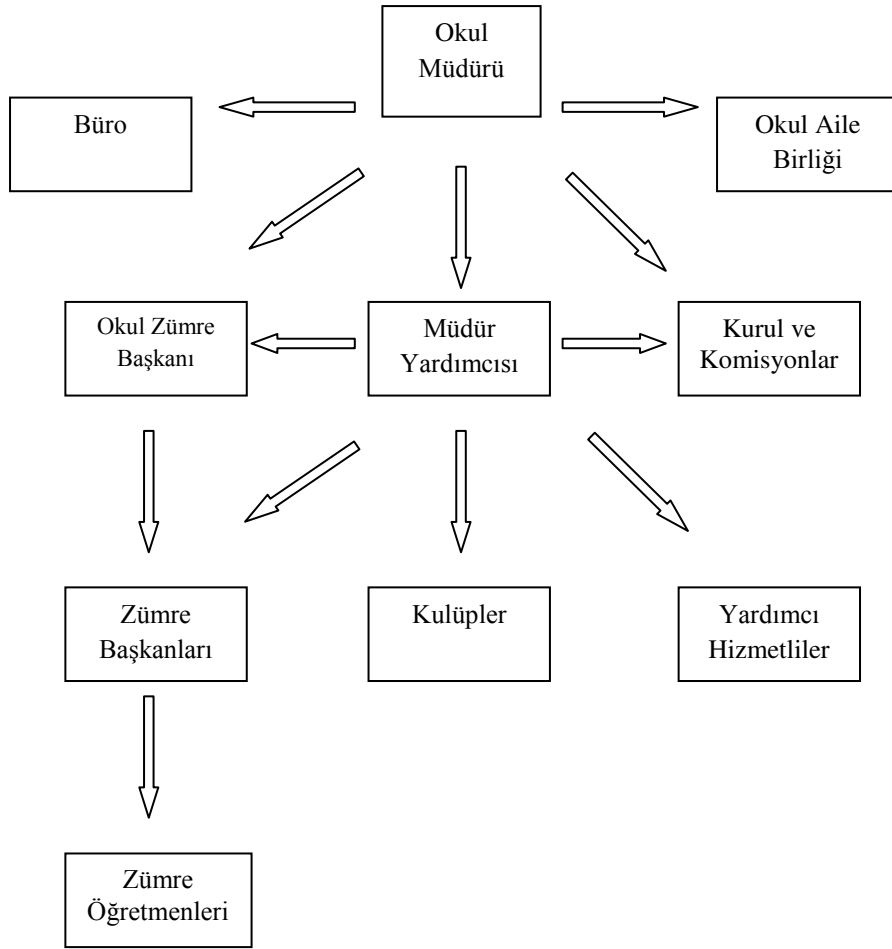
**Grafik 3: Veli Anketi Cevapları**



# TEŞKİLAT YAPISI

Ulaş Çok Programlı Anadolu Lisesi Müdürlüğü teşkilatı, okul müdürü, müdür yardımcısı, büro, okul aile birliği, okul zümre başkanı, alan zümre başkanları, zümre öğretmenleri, kurul ve komisyonlar, kulüpler ve yardımcı hizmetlilerden oluşmaktadır.

Şekil 1: Ulaş Çok Programlı Anadolu Lisesi Müdürlüğü Teşkilat Şeması



# KURUM İÇİ ANALİZ

## Personel Durumu

1 müdür, 1 müdür yardımcısı yönetici, 22 öğretmen toplam 24 personel çalışmaktadır.

**Tablo 9:** Branşlara Göre Öğretmen Dağılımı

Sıra	Branşı	Sayısı
1	Biyoloji	1
2	Beden Eğitimi	1
3	Coğrafya	1
4	Din Kültürü ve Ahlak Bilgisi	2
5	Felsefe	1
6	Fizik	1
7	Görsel Sanatlar	1
8	İngilizce	3
9	Kimya/Kimya Teknolojisi	1
10	Matematik	3
11	Muhasebe ve Finansman	1
12	Müzik	1
13	Rehber Öğretmen	1
14	Tarih	1
15	Türk Dili ve Edebiyatı	3
	Toplam	22

**Tablo 10:** Okul İdareci ve Öğretmenlerinin Öğrenim Durumu

Sıra	Unvanı/Görevi	Öğrenim Durumu	Sayısı
1	Öğretmen/Okul Müdürü	Yüksek Lisans	1
2	Öğretmen/Müdür Yardımcısı	Yüksek Lisans	1
3	Öğretmen	Lisans	16
4		Yüksek Lisans	5
5		Doktora	1

**Tablo 11:** Yardımcı Personel Durumu

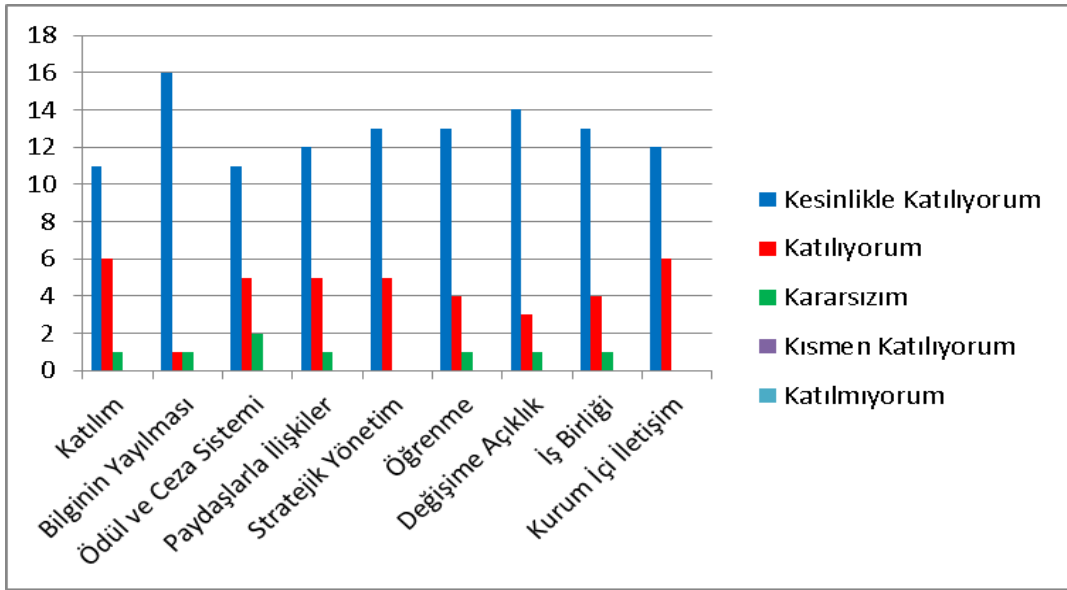
Sıra	Görevi	Sayısı
1	Memur	-
2	Yardımcı Hizmetli	1
3	Sürekli İşçi	-
4	696 Sayılı KHK İşçi	1
5	İş Kur	1
	Toplam	3

## Kurum Kültürü Analizi

Kurum kültürü aslında soyut bir kavram olmakla beraber kurum içerisindeki yaşantıyı belirleyen, neyin nasıl yapılacağını gösteren, çalışanlar ve yöneticiler arasındaki iletişimi sağlayan ve biçimlendiren yazılı olmayan kurallardır. Bu nedenle kurumun başarısı güçlü bir kurum kültürünün oluşturulması ile gerçekleştirilebilir.

2024-2028 Stratejik Planı hazırlık çalışmaları kapsamında, Okulumuzun Kurum Kültürü Analizi; anket formu aracılığıyla gerçekleştirilmiştir. Anket formu, kurum kültürünü analiz etmek üzere; katılım, işbirliği, bilginin yayılımı, öğrenme, kurum içi iletişim, paydaşlarla ilişkiler, değişime açıklık, stratejik yönetim ve ödül-ceza sistemi olmak üzere 9 alt başlıklarını kapsamaktadır.

**Grafik 4:** Kurum Kültürü Anketi Cevapları



Okulumuz paydaşlarla etkileşimini ve eğitim öğretim hizmet kalitesini geliştirmek üzere etkili bir kurum kültürü oluşturma çalışmalarına önem vermektedir. Kurumsal kültürün özünü oluşturan okulumuzun temel değerleri; akılcılık, bilimsellik, yaratıcılık, sevgi, işbirliği, cesaret, hoşgörü, adalet, girişimcilik ve yenilikçiliktir.

Okulumuz öğretmenlerine yönelik gerçekleştirilen “Kurum Kültürü Analizi” çalışmaları değerlendirildiğinde; Bilginin Yayılması, Değişime Açıklık, İş Birliği, Stratejik Yönetim, Öğrenme başlıkları öne çıkmakla birlikte, Paydaşlarla İlişkiler, Kurum İçi İletişim, Katılım ve Ödül ve Ceza Sistemi başlıklarında genel ortalamaların üstünde dönüşler elde edildiği görülmektedir.

Anket sonuçlarına göre kurum kültürünün alt başlıklarına kararsız kalınan konularla ilgili olarak çeşitli yollarla okulumuzun öğretmenlerinin görüşlerini olumlu yönde değiştirmesi, kurumun uzun vadede başarısı için gerekli olduğu anlaşılmaktadır.

## Fiziki Kaynak Analizi

\* **Binanın özellikleri:** Okulumuz 3725 m<sup>2</sup> arazi üzerine kurulu olup, 960 m<sup>2</sup>'si okul binası, 2765 m<sup>2</sup> okul bahçesi olarak kullanılmaktadır. Okul bahçesi içerisinde basketbol ve voleybol sahası mevcut olup, yeşil alanlar ağaçlar ve çiçeklerle donatılmıştır.

\* **Isınma:** Bina katı yakıtlı kalorifer sisteminden doğal gaz yakıt sistemine dönüştürülmüştür.

\* **Aydınlatma:** Okulumuzun aydınlatılması elektrikle yapılmaktadır. Elektrik kesintilerine karşı jeneratör bulunmaktadır.

\* **Su ve Kanalizasyon:** Belediye su ve kanalizasyon şebekesine bağlıdır.

**Tablo 12:** Okul Fiziki Durumu

Sıra	Birim	Sayısı
1	Müdür odası	1
2	Müdür yardımcısı odası	2
3	Öğretmenler odası	1
4	Rehberlik Servisi	1
5	Memur Odası	1
6	Yardımcı Hizmetli Odası	1
7	Teknisyen Odası	1
8	Derslik	13
9	Kütüphane	1
10	Bilgisayar Laboratuvarı	1
11	Biyoloji – Kimya Laboratuvarı	1
12	Fizik Laboratuvarı	1
13	Görsel Sanatlar Atölyesi	1
14	Konferans Salonu	1
15	Yemekhane	1
16	Çok Amaçlı Salon	1
17	Spor odası	1
18	Soyunma Odası	3
19	Arşiv	1
20	Malzeme odası	11
21	Mescit	2
22	Depo	1
23	Mutfak	1
24	Pano Odası	1
25	Sistem Odası	1
26	Su Deposu	1
27	Yakıt Dairesi	1
28	Yangın Merdiveni	2
29	Kantin	1
30	Kadın-Erkek Öğretmen WC	12
31	Kız-Erkek WC	11
32	Engelli WC	2
33	Banyo	1
34	Asansör	2



## TEKNOLOJİK KAYNAKLAR

İnternet bağlantı türü FATİH\_VPN ile sağlanmaktadır. Okulumuz FATİH ağ alt yapısı kapsamında Faz 1 kurularak kavuşmuştur. 1. Faz 9 adet Vestel siyah, 2. Faz 9 adet Vestel Gri olmak üzere toplam 18 adet Etkileşimli Tahta mevcuttur.

Okulumuzda idari birimlerde, öğretmenler odasında, memur odasında, kütüphanede, konferans salonunda, laboratuvarlarda, spor odasında, müzik ve görsel sanatlar odasında bilgisayar bulunmaktadır. İhtiyaç duyulan tüm birimlerde yazıcı mevcuttur.

Mesleki uygulama atölyesi olarak okulumuzda Bilgisayarlı Muhasebe Finansman atölyesi bulunmaktadır. Atölyemizin ağ alt yapısı kuruludur. 22+1 bilgisayar bulunmaktadır. Ayrıca BT Laboratuvarı bulunmamaktadır.

Fizik, Kimya ve Biyoloji laboratuvarlarımız bulunmaktadır. Laboratuvar donanımları yeterlidir.

Okul kütüphanemizde 2425 kaynak bulunmaktadır. Kütüphanede bulunan tüm kaynaklar kayıt altındadır. Öğrenci öğretmen, çevre okullar ve ilçe halkına hizmet vermektedir. Kitap alış verişi kulüp öğrencileri tarafında bilgisayarda kayıt altına alınmaktadır. Okulumuzda Z Kütüphane bulunmamaktadır.

Okulumuzda Müzik ve Görsel Sanatlar derslikleri ayrıdır. Öğrenciler derslerde kolaylıkla ders araç gereçlerine ulaşabilmektedir.

Okulumuzda toplam 24 kamera mevcuttur. Okul içi 16 okul bahçesinde 8 adet kamera ile izlenmekte, görüntüler sistem odasında kayıt altına alınmaktadır.

**Tablo 13** : Teknolojik Kaynaklar

Sıra	Demirbaş	Sayısı
1	Bilgisayar	37
2	Projeksiyon	2
3	Etkileşimli Tahta	18
4	Televizyon	3
5	Fotoğraf Makinası	1
6	Kamera	24
7	Ses Sistemi Mikser	2
8	Fotokopi Makinası	8
9	Hoparlör	6
10	Telefon	5
11	Faks	1
12	Web Cam	3

Okulumuzun Teknoloji ve Bilişim Altyapısı yeterlidir. Günün şartlarına ve ihtiyaç durumuna göre yenileme ve geliştirme çalışmaları yapılacaktır.

## MALİ KAYNAKLAR

**Tablo 14:** Okul/Kurum Kaynak Tablosu

Kaynaklar	2020	2021	2022	2023	2024	Toplam Kaynak
Genel Bütçe	75000	-	328000	69000	100000	572000
Özel Bütçe	-	-	-	-	-	-
Yerel Yönetimler	-	-	-	-	-	-
Sosyal Güvenlik Kurumları	-	-	-	-	-	-
Bütçe Dışı Fonlar	-	-	-	-	-	-
Döner Sermaye	-	-	-	-	-	-
Vakıf ve Dernekler	-	-	-	-	-	-
Dış Kaynak	-	-	-	-	-	-
Diğer (Okul Aile Birliği)	10700	4600	12100	15000	20000	62400
Toplam	10700	4600	12100	15000	-	514400

**Tablo 15:** Okul/Kurum Üç Yıllık Harcama Tablosu

Harcama Kalemleri	2021	2022	2023
Temizlik	9100	20300	22320
Kırtasiye	2600	7700	8500
Temrinlik	3000	2700	2000
Büro Makinaları Harcamaları	650	10700	20000
Telefon	369	543	892
Faks	363	470	752
Elektrik	23268	59845	62861
Su	5089	5544	-
Asansör Bakım	-	-	16150
Sosyal Faaliyetler	-	3920	-
Onarım (Tamirat, Boya, Hırdavat)	1725	2090	52370
Mefruşat	1300	1080	-
Haberleşme	-	250	570
GENEL	47464	115142	151967

# POLİTİK, EKONOMİK SOSYOKÜLTÜREL, YASAL VE EKOLOJİK (PESTLE) Analizi

PESTLE analiziyle Ulaş Çok Programlı Anadolu Lisesi Müdürlüğü üzerinde etkili olan veya olabilecek politik, ekonomik, sosyokültürel, teknolojik, yasal ve ekolojik dış etkenlerin tespit edilmesi amaçlanmıştır. Söz konusu etkenlerin tespit edilmesinde PESTLE matrisinden yararlanılmıştır.

Bu matriste PESTLE unsurları içerisinde gerçekleşmesi muhtemel olan hususlar ile bunların gerçekleşmesi durumunda Müdürlüğümüz için oluşturacağı potansiyel “fırsatlar ve tehditler” ortaya konulmuştur. Bu çalışmayla elde edilen bulgulara Tablo16’da yer verilmiştir. Ayrıca; bu analiz sonucunda ortaya çıkan bulgular “tespit ve ihtiyaçlar” ile stratejilerin geliştirilmesi aşamasında kullanılmıştır.

**Tablo 16:** PESTLE Analizi

Etkenler	Tespitler	İdareye Etkisi		Ne Yapmalı?
	(Etkenler/Sorunlar)	Fırsatlar	Tehditler	
Politik	Küreselleşme ile ortaya çıkan gelişmelerin eğitime etkisi	Eğitimde uluslararasılaşmanın artmasını sağlaması Dünyada geliştirilen iyi uygulama örneklerinin Ülkemize entegrasyonunun hızlandırması Uluslararası kurum ve kuruluşların sağladığı kaynak	Millî ve manevi değerlerin yozlaşmaya açık hale gelmesi Kültürel çatışmalara neden olması Uluslararası kurum ve kuruluşların eğitime olumsuz etkisi	Millî ve manevi değerlerin öncelendiği uluslararası kurum ve kuruluşlarla işbirliğinin artırılması
	Politika belgelerinde özel eğitim alanına yönelik belirlenen hedefler ile uygulamaların istenen düzeyde örtüşmemesi	Özel eğitimi destekleyen politikaların varlığı	Özel eğitim alanına yönelik belirlenen hedeflere ulaşılmasında güçlük yaşanması	Politika belgelerinin hazırlanmasında ve uygulanmasında, izleme ve değerlendirme çalışmalarında katılımcı bir anlayış yaklaşımının benimsenmesi
	Dijital eğitim içeriği oluşturmasına yönelik süreklilik arz eden bir politika eksikliği	-	Çağın gerisine düşmek, uygulamada sürekliliğin sağlanamaması, zaman ve emek kaybı	Dijital eğitim içeriği oluşturulmasına yönelik eğitim politikasının belirlenmesi

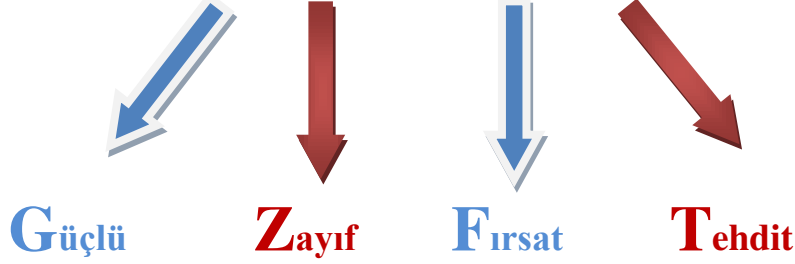
Etkenler	Tespitler	İdareye Etkisi		Ne Yapmalı?
	(Etkenler/Sorunlar)	Fırsatlar	Tehditler	
Politik	Eđitime ayrılan ödeneklerden yatırım ödeneđinin yetersizliđi	-	Öđrencilerin kaliteli eđitime eriřiminin güçleřmesi Bölgeler arası ekonomik eřiřsizliklerin oluřması	Cari ödenekler ve yatırım ödenekleri artırılmalıdır.
	Göç olgusunun eđitime etkisi		İlde mevcut olan öđrencilerin nitelikli eđitim alma fırsatını tehdit etmesi	Zorunlu göçmen öđrencilerin bizzat izlenmesi ve eđitimin niteliđine yönelik iyileřtirici tedbirlerin alınması
Ekonomik	Tasarruf tedbirlerinin etkisi	Kamu kaynaklarının etkin, verimli ve yerinde kullanılmasına yönelik planlamaların yapılmasını gerekli kıılması	İhtiyaçların yeterince karşılanamaması	Fayda maliyet analizi yapılarak harcamaların önceliklendirilmesi Alternatif bütçe için ulusal ve uluslararası kurumlarla iş birliklerini güçlendirerek kaynak oluřturulması
Sosyokültürel	Bölgenin kültürel yapısının çocukların okula devamına etkisi	-	Çocukların okula devamsızlıđı konusunda velilerin tutumu	Ailelerin bu hususta bilgilendirilmesi Okula devamlılıđın veliler ve öđrenciler için daha cazip hâle getirilmesi
	Sosyal iliřkilerin zayıflaması	Öđrencilerin dijital araçlar vasıtasıyla dünyanın her yeri ile iletiřim halinde olması Dünya vatandaşlıđının yaygınlařması ve kabul görmesi	Birey çıkarının toplum çıkarlarının önüne geçmesi Bireyselleřme ile insanların yalnızlařmasının ruhsal ve bedensel rahatsızlıkları beraberinde getirmesi	Ulusal deđerlerini içleřtirmiş, uluslararası deđerleri tanıyan, sosyal iliřkileri güçlendirilmiş, bireysel ve toplumsal sorumluluklarını bilen bireylerin yetiřtirilmesi
	Özel eđitim ihtiyacı olan bireylere yönelik ayrıřtırıcı tutumların varlıđı	-	Özel eđitim ihtiyacı olan bireylerin eđitim imkânlarına eřiřememesi	Toplumsal farkındalıđın artırılmasına yönelik çalışmalar Yapılması

Etkenler	Tespitler	İdareye Etkisi		Ne Yapmalı?
	(Etkenler/Sorunlar)	Fırsatlar	Tehditler	
Teknolojik	Uzaktan eğitim teknolojisinin gelişimi	Eğitim ve öğretim sunumunda fiziki mekândan bağımsız olabilme Maliyet avantajının oluşması Dezavantajlı öğrencilere erişim imkânı Zaman tasarrufunun sağlanması	Öğrencilerin dijital bağımlılık halinde olma tehlikesi Öğretmenlerin teknolojik temelli eğitim araçlarının kullanımı için yeterince hazır olamaması Öğrencinin aktif öğrenme yerine pasif öğrenme durumunda kalması	Uzaktan eğitim merkezlerinin fiziki kaynaklarının güncellenmesi Teknolojik gelişmelere yönelik Ar-Ge faaliyetlerinin desteklenmesi Uzaktan eğitime ilişkin teşviklerin sağlanması Karar vericilerin bilgilendirilmesi
	Teknolojinin okul içi ve okul dışında kullanımı	Eğitim faaliyetlerine ve bilgi erişimine ilişkin fırsat eşitliğinin sağlanması	Siber zorbalık, dijital bağımlılık Öğrencilerin sosyal iletişim, konuşma gibi gelişimlerinin olumsuz etkilenmesi	Teknolojinin etkin kullanımına yönelik tedbirlerin alınması
	Teknolojinin hızlı gelişimi	Eğitimde fırsat eşitliği- nin güçlenmesi Eğitimde teknolojik araç ve gereçlerin kullanımının eğitim niteliğini artırması Yüz yüze, uzaktan ve karma eğitim süreçlerinin yaygınlaşması	Teknoloji bağımlılığının hızla artması Teknolojik yatırımın yüksek maliyetleri gerektirmesi Mevcut teknolojik altyapının hızlıca değersizleşmesi	Eğitim sisteminde teknoloji odağı alınarak bireylerin teknolojiyi yönetmeyi ve doğru kullanmayı öğreneceği bir sistemin oluşturulması Eğitim süreçlerinin niteliğini artırmak, bireylerin eğitime erişimlerini kolaylaştırmak için dijital içeriklerin üretilmesi

Etkenler	Tespitler	İdareye Etkisi		Ne Yapmalı?
	(Etkenler/Sorunlar)	Fırsatlar	Tehditler	
Yasal	İklim ve Çevre Politikaları	Toplumda oluşan farkındalık ve iklim politikalarının öncelik haline gelmesi	Ruhsal ve bedensel rahatsızlıkların artması İklim değişikliği ile ilgili geleceğe yönelik olumsuz algı • İklim göçü	Eğitim süreçlerinde iklim ve çevre ile ilgili farkındalık oluşturulmasına yönelik düzenlemelerin yapılması Yeşil okulların sayılarının artırılması Yeşil becerilerin meslekî eğitim başta olmak üzere ortaöğretim programlarına yansıtılması Eğitimin döngüsel ekonominin bir paydaşı haline getirilmesi
	İklim değişikliği ile ilgili politikalar	Öğrencilerde çevre bilincinin oluşmasına katkı sağlaması		Okullarımızın enerji ihtiyacının yenilenebilir enerji kaynaklarıyla sağlanması
Çevresel	Birçok ili etkileyen depremlerin yaşanması		Eğitime erişimi engellemesi	Mücbir sebeplere dayanan durumlar için acil telafi eğitim programlarının hazırlanması Eğitim öğretimin erken kademelerinden itibaren afet bilincinin geliştirilmesine yönelik çalışmaların yapılması
	Sürdürülebilir eğitim politikalarının oluşturulması	Eğitim olgusunun yeşil dönüşümü sağlama anlamında kullanılmaya uygun olması	Çevre dostu eğitim materyalleri ve uygulamaların eksikliği Çevresel düzenlemelerin maliyetleri ve uyum zorluğu	Eğitim kurumlarının çevre dostu uygulamaları benimsemesi yönünde politikalar belirlenmeli
	Afetler, depremler, savaşlar, iç karışıklıklar nedeniyle eğitim iş birliklerinin bozulması			Olağanüstü durumlara ilişkin acil eylem planlarının hazırlanması

# GÜÇLÜ YÖNLER, ZAYIF YÖNLER, FIRSATLAR VE İÇ PAYDAŞ ANALİZİ TEHDİTLER (GZFT) ANALİZİ

## GZFT



**Tablo 17: GZFT Analizi**

### GÜÇLÜ YÖNLER

1. Erken okul terklerinin, sınıf tekrarları ve devamsızlıkların giderek azalması
2. Akademik çalışmayı teşvik edici, yapıcı ve yönlendirici bir yönetim anlayışı olması
3. Yeniliklere açık ve gelişen teknolojiye uyum sağlayan, genç, dinamik ve başarılı bir okul kadrosunun olması
4. Öğrencilerin çok yönlü bütüncül gelişimini destekleyecek faaliyetlerin yapıyor olması
5. Kurumumuzda yerleşen demokratik ve katılımcı yönetim anlayışı Şube başına düşen öğrenci sayısının azalması
6. Öğrencilerin velilerin ihtiyaç duyduklarında okul yönetimine, öğretmenlere ve rehberlik servisine kolayca ulaşabiliyor olması
7. Eğitim Okulun fiziki ortamının iyi olması, modern bir eğitim ortamının olması
8. Çalışanların iş doyumunu, motivasyonu ve örgütsel bağlılık düzeylerinin yüksek olması
9. Okulda disipline önem verilmesi
10. Kurumun tüm paydaşlarla diyalogunun iyi olması
11. Okul sağlığı ve güvenliği ile iş sağlığına ilişkin çalışmalar
12. Üst yönetim tarafından gelişme ve değişimlerin yakından takip edilmesi.
13. Okulun fiziki ortamının iyi olması, modern bir eğitim ortamının olması
14. Bilgi ve iletişim teknolojilerinin eğitim ve öğretim süreçlerinde etkin kullanımı ve dijital eğitim platformları
15. Yetiştirme kursları ve ders dışı eğitim faaliyetlerinin yapıyor olması
16. Okulumuzda güvenlik sorunlarının yaşanmaması

## ZAYIF YÖNLER

1. Öğrencilerin hazır bulunurluk düzeyinin yetersiz olması
2. Öğrencilerde okuma kültürü, Türkçe ve yabancı dilde dört temel dil (okuma, yazma, dinleme, konuşma) becerilerinin istenilen düzeyde olmaması
3. Personelin yer değiştirmesindeki hareketlilik nedeniyle iletişim ve işbirliğinin sağlanmasında yaşanan sorunlar
4. Taşınmalı eğitimin olması öğrencilerin çoğunluğunun köylerden gelmesi
5. Paydaşlardan eğitime sağlanan katkının az olması
6. Tüm Personelin hizmet içi eğitimlerden yeterince yararlanamaması
7. Okul personelinin il merkezine ikamet etmesi dolayısıyla, gidiş-geliş yapması
8. Paydaşların karar sürecine katılmasına yeterince izin verilmemesi
9. Eğitimcilerde yaşanan içsel motivasyon yetersizliği
10. İlçemiz genelindeki okullarımızda yardımcı personel eksikliği
11. Velilerin okula olan duyarlılığı, öğrenci takibinde yaşanan eksiklikler

## FIRSATLAR

1. Dış paydaşların eğitime olumlu bakış açılarının olması ve katkı sunmaları
2. Kaymakamlığın eğitim konusundaki önceliği, yerel yönetimin ve STK'lerin eğitime verdiği destek,
3. Teknolojik imkânların gelişmesi ve gelişen teknolojilerin eğitimde kullanılabilir- liğinin artması
4. Dijital içerik talebinin artması
5. Özel sektörün ve sivil toplum kuruluşlarının eğitim konusunda iş birliğine açık olması
6. Eğitim ve öğretimin niteliğinin artırılması ve erişimin kolaylaştırılması için teşvik mekanizmalarının varlığı
7. İlimizin tarihi ve kültürel mirasının zengin olması
8. İki üniversitenin varlığı ve işbirliğine açık olmaları
9. Eğitimde FATİH Projesi
10. İş-Kur'un Toplum Yararına Programlar kapsamında yardımcı personel ihtiyacına yönelik çalışmaları
11. Okulumuzun Fizik, Kimya, Biyoloji laboratuvarları, Bilgisayar atölyesi, Kütüphane, Spor odası, Müzik ve Görsel Sanatlar dersliklerine sahip olması
12. Okulun kullanılabilir alanın geniş ve olumsuz etkilerden uzak olması



## TEHDİTLER

1. Sosyal çözülme, şiddet, ahlâkî çöküntünün medya yoluyla öğrencilere olumsuz yansıması,
2. Genel bütçe kapsamındaki mali kısıtlar
3. Mesleki eğitim almış kişilerin istihdam sorunu,
4. Değişen ekonomik koşullar
5. Bölgesel sektör ihtiyaç analizlerinin yetersiz olması
6. Sanatsal, kültürel ve sportif faaliyetlere katılma alışkanlıklarının toplumsal açıdan yetersiz olması
7. Obezite ve dijital bağımlılık
8. Eğitim öğretim sırasında devam eden öğretmen atamaları,
9. Müfredatın ve ders isimlerinin sık sık değişmesi
10. Medyada, cinsellik ve şiddet içeren yayınların öğrencileri olumsuz yönde etkilemesi
11. Özel eğitim konusunda toplumsal açıdan yeterli bilgi ve farkındalığa sahip olun- maması
12. Taşınmalı eğitimin özellikle kış aylarında risk taşıması.
13. Anne-baba eğitim düzeyinin yetersiz oluşu.
14. Ailelerin, öğrencilerin meslek tercihleri üzerinde baskı oluşturmaları,
15. Doğa, insan ve teknoloji kaynaklı afetlere dirençli olmayan yapılar
16. Küresel iklim değişikliği
17. Kültürel, sanatsal ve sosyal sorumluluk programlarına olan ilginin yetersiz olması ve bu alanlarda faaliyetlerin nitelik ve niceliksel olarak istenilen düzeyde olma- ması
18. İlçenin dışarıya devamlı göç vermesi
19. Millî Eğitim Bakanlığı tarafından standart bir eğitim sistemi oluşturulabilmesi için düzenli toplantılarla öğretmenlerin görüşleri alınmaması
20. Okul türlerine göre müfredatlarının değişiklik göstermemesi
21. Bilişim araçlarının kontrolsüz kullanılması, teknolojinin amacı dışında kullanılması
22. İlçede istihdam imkanlarının yetersizliği, yeterince gelişmemiş olması
23. İlçedeki başarılı öğrencilerin ildeki okulları tercih etmesi

# TESPİTLER VE İHTİYAÇLARIN BELİRLENMESİ

Müdürlüğümüz stratejik planında tespitler ve ihtiyaçlar; durum analizi aşamalarında öne çıkan, durum analizini özetleyebilecek türde ifadelerden oluşturulmuştur. Durum analizinde yer alan her bir başlıkta yapılan değerlendirmeler sonucunda belirlenmiş olan tespitler ve ihtiyaçlardan müdürlüğümüz stratejik planının mimarisi ve hedef kartlarının oluşturulmasında yararlanılmıştır. Durum analizi çalışmaları sonucunda elde edilen bulgulara hedef kartlarında yer verilmiştir.

**Tablo 18:** Tespit ve İhtiyaçlar

Durum Analizi Aşamaları	Tespitler / Sorun Alanları	İhtiyaçlar / Gelişim Alanları
Uygulanmakta Olan Stratejik Planın Değerlendirilmesi	<ul style="list-style-type: none"><li>* Covid-19 salgını sebebiyle planlanan bazı faaliyetler gerçekleştirilememekle birlikte genel olarak hedeflere ulaşma düzeyi yüksektir</li></ul>	<ul style="list-style-type: none"><li>* Müdürlüğümüz 2024-2028 plan döneminde stratejik yönetim ilkelerine uygun olarak belirlediği stratejik amaç ve hedeflerini gerçekleştirmeye yönelik faaliyetlerini etkin bir şekilde yürütecektir.</li></ul>
Mevzuat Analizi	<ul style="list-style-type: none"><li>* Ders kitaplarının (etkinlik ve soru sayıları) e-İçeriklerle desteklenmesi gerekliliği</li><li>* Teknolojik gelişmelerle birlikte öğrenmenin çevrim içi ortamlarda sunulmasına olanak sağlanması</li><li>* Geleneksel öğrenme yöntemlerine kıyasla daha interaktif ve hızlı bir şekilde öğrenmenin tercih edilmesi</li><li>* Sosyal, kültürel, sanatsal ve sportif faaliyetlere özel eğitim ihtiyacı olan öğrencilerin yeterli düzeyde katılmaması</li></ul>	<ul style="list-style-type: none"><li>* Ders kitaplarına yönelik e-İçeriklerin tek bir platform üzerinden kullanıcılara ulaştırılması</li><li>* Okul/kurum standartlarının gelişmeler doğrultusunda yeniden yapılandırılması</li><li>* Çeşitli öğrenme alanlarında programların hazırlanması ve hazırlanan programların günümüz ihtiyaçlarına uygun hâle getirilmesi</li><li>* Mevcut uygulamaların öğrencilerin çok yönlü gelişimini destekleyecek projelerle ilgilenmesine ve yeni projeler üretmesine imkân verecek şekilde düzenlenmesi</li><li>* Öğretim programları ile öğrencilerin fiziksel, sosyal, duyuşsal yanlarının bütüncül bir şekilde geliştirilmesi</li><li>* Özel eğitim alanına yönelik öğrenme ortamları, ders yapıları ve materyallerinin geliştirilmesinde çalışmaların artırılması</li></ul>

Durum Analizi Aşamaları	Tespitler / Sorun Alanları	İhtiyaçlar / Gelişim Alanları
Üst Politika Belgeleri Analizi	-	* On İkinci Kalkınma Planı'nda, Eğitim başta olmak üzere yurt içi tasarruflar, mali piyasalar, imalat sanayii, otomotiv, turizm, girişimcilik ve Kobi'ler, fikri mülkiyet hakları, ticaretin ve tüketicinin korunmasına yönelik hizmetler, çocuk, gençlik, engelli hizmetleri, sosyal hizmetler yardımlar ve yoksullukla mücadele, gelir dağılımı, kültür ve sanat, spor, nüfus ve yaşlanma, uluslararası göç, yurt dışında yaşayan Türkler, afet yönetimi, sivil toplum, kamuda stratejik yönetim, kalkınma için uluslararası iş birliği konularında faaliyetler yürütülecektir. 2024-2026 Orta vadeli programda Bakanlığımızı ilgilendiren ondokuz politika ve tedbir ile öncelikli reform alanlarına yönelik on düzenleme yer almaktadır. 2024 Yılı Cumhurbaşkanlığı yıllık programında, altmış altı tedbir maddesi Bakanlığımız sorumluluğundadır.
Program-Alt Program Analizi	* Öğrencilerin ilgi, yetenek ve kapasiteleri doğrultusunda hayata ve yükseköğretime hazırlanması ve ülkenin sosyal, kültürel ve ekonomik kalkınmasına katkı sunan öğrencilerin yetiştirilmesi amacıyla makul düzeyde gerçekleşme sağlanmıştır.	* Alt Program hedefine yönelik öğrenciler için söz konusu faaliyetlerin cazibesini artıracak bir yol izlenerek öğrencilerin faaliyetlere katılım oranları artırılmalıdır.
	* Öğrencilerin ilgi, yetenek ve kapasiteleri doğrultusunda hayata ve yükseköğretime hazırlanması ve ülkenin sosyal, kültürel ve ekonomik kalkınmasına katkı sunan öğrencilerin yetiştirilmesi amacının gerçekleşmesi meslekî ve teknik eğitim düzeyinde iyileştirmeye açıktır.	* Öğrenciler için sosyal etkinliklerin cazibesini artıracak bir yol izlenmeli (ödül, burs vb.) ve öğrencilerin bu faaliyetlere katılımı artırılmalıdır.
	* Uluslararası Eğitim İş Birlikleri ve Yurt Dışı Eğitim Programında yer alan "Türkçe ve Türk Kültürü'nün tanıtılması ve yaygınlaştırılması amacıyla gönderilen ders kitabı ve kültür yayını kitabı ile eğitim materyal sayısı" performans göstergesiyle belirlenen hedeflere makul düzeyde ulaşılmıştır.	* Alt Program hedefine ilişkin "Türkçe ve Türk Kültürü'nün tanıtılması ve yaygınlaştırılması amacıyla gönderilen ders ve kültür kitabı ile eğitim materyal sayısı" PG'nin gerçekleşme durumu yıllar itibarıyla 2020-2021 yıllarında Covid-19, 2022 yılında Ukrayna- Rusya savaşı gibi olağanüstü durumların varlığı nedeniyle beklenen düzeyin altında makul seviyede kalmıştır. Olağanüstü durumların ortadan kalkmasıyla ilgili PG'nin daha yüksek seviyede gerçekleşeceği öngörülebilir.

Durum Analizi Aşamaları	Tespitler / Sorun Alanları	İhtiyaçlar / Gelişim Alanları
Paydaş Analizi	<ul style="list-style-type: none"> <li>* Ailelerin akademik kaygı sebebiyle öğrencileri sosyal ve kültürel etkinliklere daha az göndermeleri</li> <li>* Okulların, çevrelerinde bulunan ve öğrencilerin gelişimlerine katkı sunabilecek kurum ve kuruluşlarla yeterince etkileşim içinde olmaması</li> <li>* Kaynaştırma/bütünleştirme uygulamaları yoluyla eğitim hakkında ilgili paydaşların yeterli düzeyde bilgi sahibi olmaması</li> </ul>	<ul style="list-style-type: none"> <li>* Aile eğitimlerine devam edilmesi</li> <li>* Öğrencileri sosyal, sportif, kültürel faaliyetlere yönlendirecek teşvik mekanizmalarının güçlendirilmesi</li> <li>* İlgili kurum ve kuruluşlarla iş birliğinin artırılması</li> <li>* İlgili paydaşların kaynaştırma/bütünleştirme uygulamaları yoluyla eğitim hakkında bilgi ve farkındalık düzeylerinin artırılması</li> </ul>
İnsan Kaynakları Yetkinlik Analizi	<ul style="list-style-type: none"> <li>* Gelişen şartlar ve ortaya çıkan ihtiyaçlar doğrultusunda öğretmenlerin rehberlik hizmetleri konusunda eksikliklerinin olması</li> <li>* Personelin bilgi ve becerilerinin geliştirilmesi gerekliliği</li> <li>* Öğretmenlerin dijital yeterlikleri arasın- da farklılıklar bulunması</li> <li>* Öğretmen ve yöneticilere verilen meslekî gelişim eğitimlerinin nitelik ve niceliğinin geliştirilmeye açık olması</li> </ul>	<ul style="list-style-type: none"> <li>* Öğretmenler, okul yöneticileri ve diğer personelin özel eğitim ihtiyacı olan öğrencilere yönelik bilgi, beceri, tutum ve farkındalıklarının geliştirilmesi</li> <li>* Öğretmenlere gelişen şartlar ve ortaya çıkan ihtiyaçlar doğrultusunda hizmet içi eğitimlerin düzenlenmesi</li> <li>* Personele yönelik meslekî gelişim programlarının uygulanması</li> <li>* Öğretmenlerin dijital yeterliklerini geliştirmek amacıyla hizmet içi eğitim faaliyetlerinin yapılması</li> <li>* Meslekî gelişimde, yerel ihtiyaçlara duyarlı ve okul bağlamıyla uyumlu yeni yaklaşımlar olarak tanımlanan meslekî gelişim toplulukları, okul temelli meslekî gelişim ve öğretmen-yönetici hareketlilik programlarının yaygınlaştırılması ve öğretmenlerin bu faaliyetlere erişilebilirliğinin artırılması</li> </ul>
Kurum Kültürü Analizi	<ul style="list-style-type: none"> <li>* Personelin il merkezinde ikamet etmesi, mesai dışında okulla bir ilişkinin olmaması.</li> <li>* Personelin çevre ilişkilerinin zayıf olması</li> </ul>	<ul style="list-style-type: none"> <li>* İlçede sosyal yaşamın geliştirilmesi, lojman ve kiralık ev sayısının artırılması</li> <li>* Kurum personelinin çevre ile etkileşiminin artacağı ortamların hazırlanması</li> </ul>
Fiziki Kaynak Analizi	<ul style="list-style-type: none"> <li>* Sportif etkinlikler için bahçe alanının yetersiz olması</li> </ul>	<ul style="list-style-type: none"> <li>* Okul bahçesi oyun alanlarının yenilenmesi</li> </ul>

Durum Analizi Aşamaları	Tespitler / Sorun Alanları	İhtiyaçlar / Gelişim Alanları
Teknolojik ve Bilişim Altyapı Analizi	<ul style="list-style-type: none"> <li>* Dijital içerik ve uzaktan eğitim teknolojilerinin yaygınlaşması</li> <li>* Rehberlik hizmetlerinin sunumuna yönelik dijital içeriklerin yeterli düzeyde olmaması</li> <li>* Teknolojik gelişmelerle birlikte öğrenmenin çevrim içi ortamlarda sunulmasına olanak sağlanması</li> <li>* Eğitim teknolojilerinin eğitime entegrasyonunda yaşanan sorunlar</li> <li>* Teknolojik altyapı ve donanım açısından bölgesel farklılıklar</li> </ul>	<ul style="list-style-type: none"> <li>* Dezavantajlı gruplara yönelik eğitime erişimin kolaylaştırılması</li> <li>* Rehberlik hizmetlerinin sunumuna yönelik dijital içeriklerin hazırlanması</li> <li>* Öğretmenlerin ve öğrencilerin dijital yeterlik seviyelerini, eksikliklerini ve ilgi alanlarını belirlemeye yönelik ihtiyaç analizinin yapılması</li> <li>* Dijital materyallerin farklı öğrenme stillerini ve ihtiyaçlarını karşılayacak şekilde zengin bir for matta hazırlanması</li> <li>* Teknolojik altyapı ve donanım açısından bölgesel farklılıklarının ortadan kaldırılması amacıyla ağ altyapısı, internet erişimi ve fiziki yeterliliklerin geliştirilmesi</li> </ul>
Mali Kaynak Analizi	<ul style="list-style-type: none"> <li>* İl merkezinde gerçekleştirilen faaliyetlere katılım konusunda finans kaynağının yeterli olmaması</li> <li>* Projelerin yürütülebilmesi için finans kaynağının yeterli olmaması ve proje yürütücülere verilen desteğin yetersiz olması</li> </ul>	<ul style="list-style-type: none"> <li>* Yerel yönetimden ulaşım konusunda destek alınması</li> <li>* Eğitim ortamlarının öğrenci ihtiyaçlarına cevap verecek şekilde geliştirilmesi ve buna yönelik finansmanın sağlanması</li> <li>* “Proje Üreten Okul” anlayışının yerleştirilmesi</li> </ul>
PESTLE Analiz	<ul style="list-style-type: none"> <li>* Çevre dostu eğitim materyalleri ve uygulamaların eksikliği</li> <li>* Küreselleşme ile ortaya çıkan gelişmelerin eğitime etkisi</li> <li>* Tasarruf tedbirlerinin etkisi</li> <li>* Teknolojinin hızlı gelişimi</li> </ul>	<ul style="list-style-type: none"> <li>* Eğitim kurumlarının çevre dostu uygulamaları benimsemesi yönünde politikalar oluşturulması</li> <li>* Fayda maliyet analizi yapılarak harcamaların önceliklendirilmesi</li> <li>* Alternatif bütçe için ulusal ve uluslararası kurumlarla iş birliklerini güçlendirerek kaynak oluşturulması</li> <li>* Eğitim sisteminde teknoloji odağa alınarak bireylerin teknolojiyi yönetmeyi ve doğru kullanmayı öğreneceği bir sistemin oluşturulması</li> </ul>



## **3. BÖLÜM**

# **GELECEĞE BAKIŞ**

## GELECEĐE BAKIŐ

GeleceĐe bakıő b6l6m6nde misyon, vizyon ve temel deĐerler; amaçlar, hedefler, performans g6stergeleri ve stratejiler yer almaktadır.

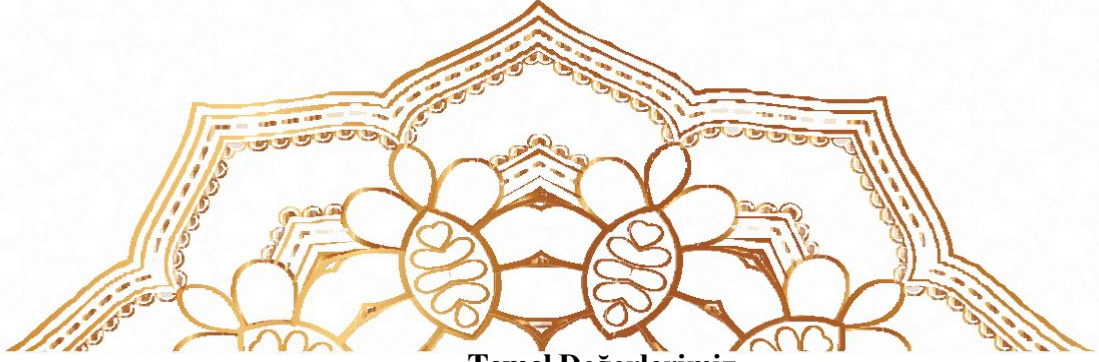
Misyon, vizyon ve temel deĐerlerimiz aŐaĐıda yer almaktadır.



**MİSYON** Atat6rk İlke ve İnkılâplarına baĐlı kalarak, Milli EĐitim BakanlıĐı mevzuatına ve politikalarına sahip ıkan, aĐın gereklerine uygun, kaliteli, yapıcı, giriŐimci, ekip ruhu ierisinde, 6Đrenci 6Đretmen ve velinin memnun kaldıĐı sevilen bir kurum ortamını saĐlamak iin varız. Okulumuz iin belirlenmiŐ olan eĐitim 6Đretim programını, evre fakt6rlerini de dikkate alarak etkili ve verimli bir Őekilde uygulamak, 6Đrencilerin yeteneklerine ve ihtiyalarına uygun bir eĐitim hizmetini sunmak, onların sosyal, k6lt6rel ve ekonomik ihtiyalarını karŐılayacak yeteneklerini geliŐtirmelerine ortam hazırlamak.



**VİZYON** Kendine g6venen, sorumluluk sahibi, d6r6st, demokratik, giriŐimci ve katılımcı, kaliteli y6ksek bilgiye ulaŐabilen, milli ve manevi deĐerlerine sahip ıkan, yeni bilgilere aık bireyler yetiŐtirmek



## Temel Değerlerimiz

Fırsat eşitliği

Estetik ve kültürel hassasiyet

Toplumsal, bilimsel ve çevresel hassasiyet

İman, ahlak ve değerlere sadakat

Hukuk ve adalet

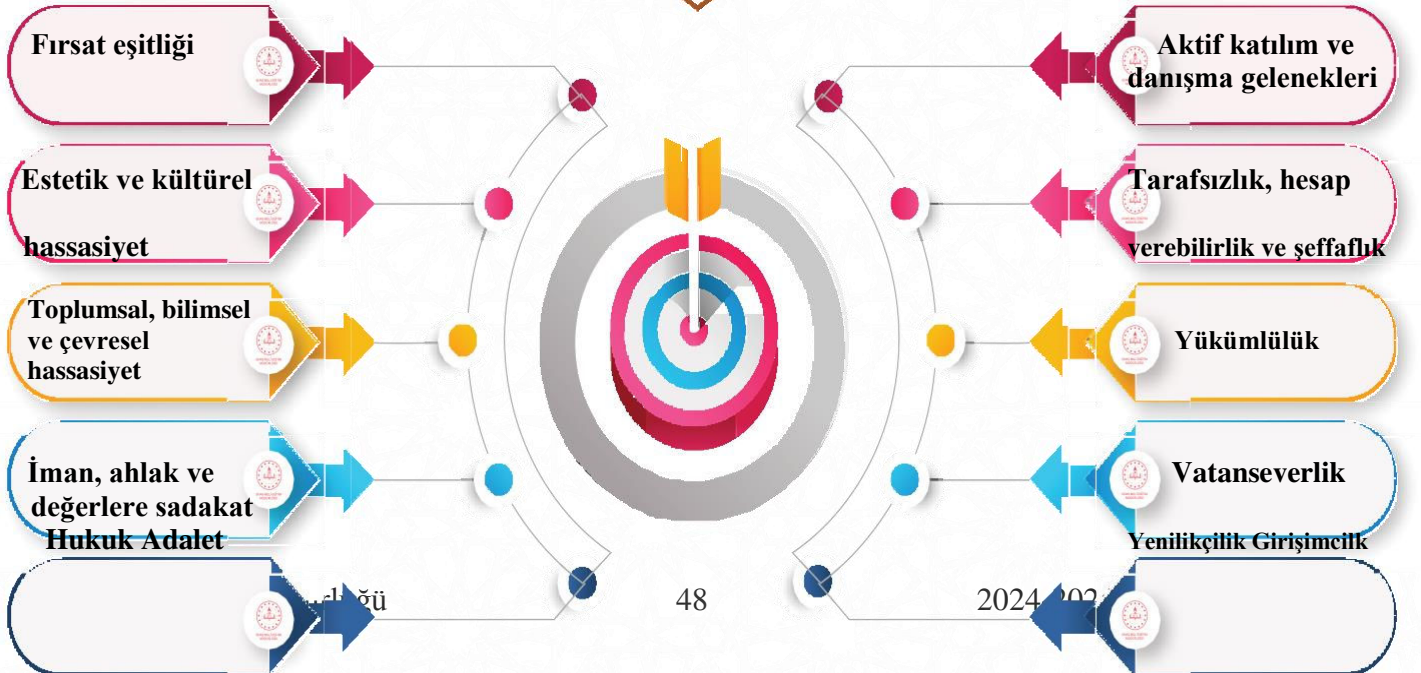
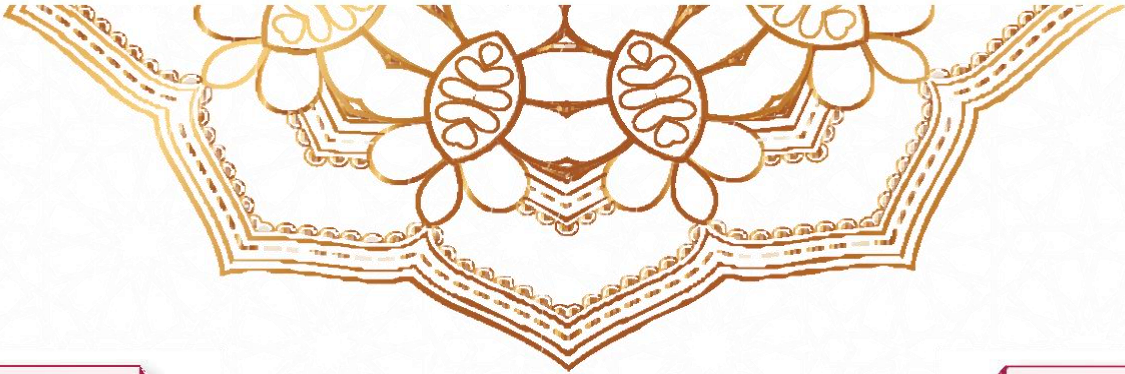
Aktif katılım ve danışma gelenekleri

Tarafsızlık, hesap verebilirlik ve şeffaflık

Yükümlülük

Vatanseverlik

Yenilikçilik ve Girişimcilik





## AMAÇLAR VE HEDEFLER

**Amaç 1:** Türkiye yüzyılı gereklerine uygun teknolojiyi üreten, bilim aracılığıyla geleceği kurgulayan, bilgi, beceri ve yetkinlikleri kazandıran, tarih bilinci ve nitelikli insan kaynağı yetiştiren, ekonomiye katkı sunan, değerleriyle bireyi hayata hazır kılan, empati ve nezaket kazandıran bir ortaöğretim yapısı ile öğrenciler yetiştirmek.

**Hedef 1.1:** Öğrencilerin yetkinliklerini ve niteliklerini geliştirmeye yönelik bireysel özellikleri de dikkate alınarak yapılacak çalışmalarla devamsızlık ve sınıf tekrarları azaltılacak ve eğitime katılımı artırılacaktır.

**Hedef 1.2:** Ortaöğretim sistemi, öğrencilere değişen dünyanın gerektirdiği başta okuma kültürü olmak üzere bilgi, beceri, yetkinlik ve yeterlilikleri kazandıran bir yapıya kavuşturulacaktır.

**Amaç:** Bireysel farklılıkları dikkate alan bir özel eğitim ve rehberlik anlayışıyla öğrencilerin, eğitim ve yaşam süreçlerindeki potansiyellerini en üst düzeye çıkaracak ve özel gereksinimli bireylerin toplumla bütünleşmelerini sağlayacak bilgi ve beceriler ile ilgi ve yetenekleri doğrultusunda gelişimlerini destekleyecek fiziki, beşerî ve teknolojik imkânları artırmak.

**Hedef 2.1:** Öğrencilerin bireysel özelliklerine ve öğrenme ihtiyaçlarına uygun fiziksel ve beşerî iyileştirmeler sağlanarak eğitime erişimleri artırılacaktır.

**Hedef 2.2:** Özel eğitim ihtiyacı olan öğrencilerin kendi ilgi ve yetenekleri doğrultusunda sosyal ve akademik gelişimleri desteklenecektir.

**Hedef 2.3:** Akademik, sosyal, duygusal ve mesleki gelişim alanlarında sunulan rehberlik hizmetleri desteklenecektir.

**Amaç 3:** Türkiye Yüzyılı vizyonumuz doğrultusunda kurum kültürünü oluşturmuş, fiziki ve teknoloji altyapısıyla güçlü, nitelikli personelle eğitime erişimi ve kaliteyi artıracak, etkin ve hesap verebilen kurumsal yapıyı geliştirmek

**Hedef 3.1:** Öğretmen yetiştirme ve geliştirme süreci kapsamında mesleki gelişimini içerecek şekilde, personel nitelikleri artırılacaktır.



## ULAŞ ÇOK PROGRAMLI ANADOLU LİSESİ MÜDÜRLÜĞÜ 2024 2028 STRATEJİK PLANI

**Tablo 19:** Stratejik Plan Alt Program Hedef Tablosu

ORTAÖĞRETİM	ÖZEL EĞİTİM VE REHBERLİK	KURUMSAL KAPASİTE
Eğitime Erişim ve Fırsat Eşitliği	Eğitime Erişim ve Fırsat Eşitliği	Öğretmen ve Yöneticiler
Genel Ortaöğretim	Özel Eğitim	
	Rehberlik	

## AMAÇ, HEDEF, GÖSTERGE VE STRATEJİLER

5018 sayılı Kamu Malî Yönetimi ve Kontrol Kanunu kapsamında 2021 yılında performans esaslı bütçe sisteminden program bazlı performans bütçe sistemine geçildiğinde, kamu idarelerinin stratejik planlarında belirlediği hedeflere ne ölçüde ulaştığını izleyebilmek ve ortaya çıkan sonuçları değerlendirebilmek her zamankinden daha anlamlı bir hâle gelmiştir. Çünkü; performans esaslı bütçe dönemlerinde kamu idarelerinin ortaya koyduğu amaç ve hedeflerle analitik bütçe uygulamaları arasında tam anlamıyla bir ilişki kurulamadığı, karar alma süreçlerinin sağlıklı yürütülemediği gözlemlenmiştir. Bu nedenle, bütçe ile tahsis edilen kamu kaynaklarıyla idarelerin yürüttüğü faaliyetlerde etkinliğin ve verimliliğin sağlanabilmesine yönelik program bütçe anlayışına geçilmesi söz konusu olmuştur. Bu anlayışla, Müdürlüğümüz 3 tematik yapı doğrultusunda amaç ve hedeflerini belirlemiştir.

Bu kapsamda;

### **Ortaöğretim Teması**

**2 hedef ve bu hedefe ilişkin**

**9 performans göstergesi ile 7 strateji**

### **Özel Eğitim ve Rehberlik Teması**

**3 hedef ve bu hedefe ilişkin**

**6 performans göstergesi ile 7 strateji**

### **Kurumsal Kapasite Teması**

**1 hedef ve bu hedefe ilişkin**

**3 performans göstergesi ile 2 strateji**

**Tablo 20: Amaç, Hedef, Gösterge ve Stratejilerine İlişkin Kartlar**

Amaç 1	Türkiye yüzyılı gereklerine uygun teknolojiyi üreten, bilim aracılığıyla geleceği kurgulayan, bilgi, beceri ve yetkinlikleri kazandıran, tarih bilinci ve nitelikli insan kaynağı yetiştiren, ekonomiye katkı sunan, değerleriyle bireyi hayata hazır kılan, empati ve nezaket kazandıran bir ortaöğretim yapısı ile öğrenciler yetiştirmek.							
Hedef 1.1	Öğrencilerin yetkinliklerini ve niteliklerini geliştirmeye yönelik bireysel özellikleri de dikkate alınarak yapılacak çalışmalarla devamsızlık ve sınıf tekrarları azaltılacak ve eğitime katılımı artırılacaktır.							
Amacın İlgili Olduğu Program / Alt Program Adı	ORTAÖĞRETİM							
Amacın İlişkili Olduğu Alt Program Hedefi	Eğitime Erişim ve Fırsat Eşitliği							
Performans Göstergeleri	Hedefe Etkisi (%)	Plan Dönemi Başlangıç Değeri	2024	2025	2026	2027	2028	
PG-1.1.1 Ortaöğretimde okullaşma oranı (14-17) (Yaş Grubu) (%)	25	95,12	95,50	96,20	96,70	97,00	97,50	
PG-1.1.2 Ortaöğretimde 20 gün ve üzeri devamsız öğrenci oranı (%) (Özürlü ve Özürsüz)	OŞM	15,03	10	9	8	7	6	
	DÖŞM							
	MTEŞM							
	ÖÖKŞM							
PG-1.1.3 Ortaöğretimde 9. sınıf tekrar oranı (%)	OŞM	17,39	15,00	13,00	11,00	10,00	9,00	
	DÖŞM							
	MTEŞM							
PG-1.1.4 Ortaöğretimde en az bir sosyal etkinliğe katılan öğrenci oranı	OŞM	80	85	90	95	100	100	
	DÖŞM							
	MTEŞM							
	ÖÖKŞM							

Sorumlu Birim	Ortaöğretim Şube Müdürlüğü
İş Birliği Yapılacak Birim(ler)	Bİ, HH
Stratejiler	<p>S-1.1.1 Öğrencilerin ortaöğretime katılımlarının artırılmasına, devamsızlık ve sınıf tekrarlarının azaltılmasına ve örgün eğitim içinde kalmalarına yönelik çalışmalar yapılacaktır.</p> <p>S-1.1.2 Öğrencilerin akademik, bilimsel, sosyal, kültürel, sanatsal, sportif faaliyetler ile yerel ve ulusal çalışmalara katılımları sağlanacaktır.</p> <p>S-1.1.3 Öğrenci gelişim dosyası öğrencilerin farklı yönlerden gelişimlerinin izlenip değerlendirilmesine imkân verecek bir yapıya kavuşturulacaktır.</p>
Riskler	<ul style="list-style-type: none"> <li>* Sosyoekonomik nedenlerle yurt içi nüfus hareketlerinde yaşanan düzensizlik Ortaöğretim çağındaki öğrencilerin örgün eğitimden yaygın eğitim kurumlarına geçiş talebi</li> <li>* Ekonomik göstergelerin eğitim üzerindeki baskısı</li> <li>* Doğa kaynaklı afetlerin, salgın hastalık vb. durumların eğitim süreçlerinin sürdürülebilirliğine engel oluşturması</li> </ul>
Maliyet Tahmini	5.000,00 TL
Tespitler	<ul style="list-style-type: none"> <li>* Eğitim ortamlarının öğrencilerin sosyal, sportif ve kültürel ihtiyaçlarını karşılamakta yetersiz olması</li> <li>* Bazı öğrencilerin maddi imkânsızlıklar sebebiyle ortaöğretime devam edememesi</li> <li>* Eğitim maliyetlerinde öngörülemez artışın yaşanması</li> <li>* Doğa kaynaklı afetlerin, salgın hastalık vb. durumların eğitim süreçlerinin sürdürülebilirliğine engel oluşturması</li> </ul>
İhtiyaçlar	<ul style="list-style-type: none"> <li>* Öğrencilerin devamsızlıklarının önlenmesi, ilgi ve yeteneklerine uygun olarak yönlendirilmesi ve ortaöğretime katılımlarının artırılması için rehberlik sisteminin güçlendirilmesi</li> <li>* Okul aidiyetinin geliştirilmesi amacıyla öğrencilere yönelik sosyal etkinliklerin artırılması</li> <li>* Eğitim ortamlarının öğrenci ihtiyaçlarına cevap verecek şekilde geliştirilmesi ve buna yönelik finansmanın sağlanması</li> <li>* Ortaöğretimde akademik başarısızlık, devamsızlık, sınıf tekrarı ve okul terkine sebep olan faktörlerin tespit edilmesi</li> </ul>

Amaç 1	Türkiye yüzyılı gereklerine uygun teknolojiyi üreten, bilim aracılığıyla geleceği kurgulayan, bilgi, beceri ve yetkinlikleri kazandıran, tarih bilinci ve nitelikli insan kaynağı yetiştiren, ekonomiye katkı sunan, değerleriyle bireyi hayata hazır kılan, empati ve nezaket kazandıran bir ortaöğretim yapısı ile öğrenciler yetiştirmek.						
Hedef 1.2	Ortaöğretim sistemi, öğrencilere değişen dünyanın gerektirdiği başta okuma kültürü olmak üzere bilgi, beceri, yetkinlik ve yeterlilikleri kazandıran bir yapıya kavuşturulacaktır.						
Amacın İlgili Olduğu Program / Alt Program Adı	ORTAÖĞRETİM						
Amacın İlişkili Olduğu Alt Program Hedefi	Genel Ortaöğretim						
Performans Göstergeleri	Hedefe Etkisi (%)	Plan Dönemi Başlangıç Değeri	2024	2025	2026	2027	2028
PG-1.2.1 Genel ortaöğretimde öğrencilerin yılsonu başarı puan ortalaması	25	71,30	72,00	73,50	74,00	75,00	76,00
PG-1.2.2 Genel ortaöğretimde Destekleme ve Yetiştirme Kursları'na katılan öğrencilerin memnuniyet oranı (%)	20	85	85	90	90	95	95
PG-1.2.3 Genel ortaöğretim son sınıf düzeyinde yükseköğretimde yerleşen öğrenci oranı (%)	25	42	45	48	50	52	55
PG-1.2.4 Genel ortaöğretimde tescil edilen patent, faydalı model, marka ve tasarım sayısı	15	1	1	2	3	4	5
PG-1.2.5 Öğrenci başına okunan kitap sayısı	15	8	8,50	9,50	9,50	10,00	10,00

Sorumlu Birim	Ortaöğretim Şube Müdürlüğü
İş Birliği Yapılacak Birim(ler)	Bİ
Stratejiler	<p>S-1.2.1 Türkiye Yüzyılı vizyonu kapsamında dünyada bilim, kültür ve sanatta söz sahibi olabilmek için genel ortaöğretimde niteliğin geliştirilmesine yönelik çalışmalar yapılacaktır.</p> <p>S-1.2.2 Öğrencilerin bütüncül gelişimini destekleyecek eğitim faaliyetleri uygulanacaktır.</p> <p>S-1.2.3 Eğitim ve öğretim süreçlerinin geliştirilmesi amacıyla okul içi nitelik ve başarı farklılıklarının izlenmesi ve iyileştirilmesine yönelik çalışmaların yapılması sağlanacaktır.</p> <p>S-1.2.4 Eğitim süreçleri; öğrencilerin millî, manevi ve evrensel değerleri tutum ve davranışa dönüştürebilecekleri bir anlayışla güçlendirilecek, okuma kültürünü desteklemeye yönelik çalışmalar yürütülecektir.</p>
Riskler	<ul style="list-style-type: none"> <li>* Öğrenci velilerinin yükseköğretime çok fazla değer atfetmesi</li> <li>* Sosyoekonomik alandaki gelişmelerin eğitimde yeni uygulamaların hayata geçirilmesi ve geliştirme çalışmaları üzerinde baskı oluşturması</li> <li>* Okul içi alanlar arası farklılıkların devam etmesi</li> <li>* Kurumsal kapasitede geliştirmeye açık alanların olması ve değişime karşı farklı kesimlerden direnç gösterilmesi</li> </ul>
Maliyet Tahmini	5.000,00 TL
Tespitler	<ul style="list-style-type: none"> <li>* Öğrencilerin çok yönlü gelişimini destekleyecek uygulamaların istenen düzeyde olmaması</li> <li>• Kurum içi arası imkân ve başarı farklılıklarının olması</li> <li>* Projelerin yürütülebilmesi için finans kaynağının yeterli olmaması ve proje yürütücülerinin yeterince desteklenememesi</li> </ul>
İhtiyaçlar	<ul style="list-style-type: none"> <li>• Eğitimin paydaşları ile iş birliklerinin artırılması</li> <li>* Ulusal ve uluslararası projeler ile patent, faydalı model, marka ve tasarım sayısının artırılması amacıyla öğretmenlerin standartların geliştirilmesi</li> <li>* Mevcut uygulamaların öğrencilerin çok yönlü gelişimini destekleyecek projelerle ilgilenmesine ve yeni projeler üretmesine imkân verecek şekilde düzenlenmesi</li> <li>* Öğrencilerin fiziksel, sosyal, duyuşsal yanlarının bütüncül bir şekilde geliştirilmesi</li> </ul>

Amaç 2		Bireysel farklılıkları dikkate alan bir özel eğitim ve rehberlik anlayışıyla öğrencilerin, eğitim ve yaşam süreçlerindeki potansiyellerini en üst düzeye çıkaracak ve özel gereksinimli bireylerin toplumla bütünleşmelerini sağlayacak bilgi ve beceriler ile ilgi ve yetenekleri doğrultusunda gelişimlerini destekleyecek fiziki, beşerî ve teknolojik imkânları artırmak.						
Hedef 2.1		Öğrencilerin bireysel özelliklerine ve öğrenme ihtiyaçlarına uygun fiziksel ve beşerî iyileştirmeler sağlanarak eğitime erişimleri artırılacaktır.						
Amacın İlgili Olduğu Program / Alt Program Adı		ÖZEL EĞİTİM VE REHBERLİK						
Amacın İlişkili Olduğu Alt Program Hedefi		Eğitime Erişim ve Fırsat Eşitliği						
Performans Göstergeleri		Hedefe Etkisi (%)	Plan Dönemi Başlangıç Değeri	2024	2025	2026	2027	2028
PG-2.1.1 Kaynaştırma/ bütünleştirme uygulamaları yoluyla eğitim alan öğrencilerin örgün eğitimdeki toplam özel eğitim ihtiyacı olan öğrencilere oranı (%)								
PG 2.1.2 Özel eğitim alanında eğitim verilen paydaş sayısı	Eğitim verilen personel sayısı	50	1	1	3	3	3	3
	Eğitim verilen veli sayısı	50	1	1	2	2	2	2



Sorumlu Birim	Özel Eğitim ve Rehberlik Hizmetleri Şube Müdürlüğü
İş Birliği Yapılacak Birim(ler)	Bİ, OŞM, ÖÖKŞM
Stratejiler	<p>S-2.1.1 Kaynaştırma/bütünleştirme uygulamalarının yürütüldüğü okullarda özel eğitim hizmetlerinin koordinasyonunun sağlanmasına yönelik çalışmalar yürütülecektir.</p> <p>S-2.1.2 Özel eğitim alanında velilerin ve personelin gelişimlerine yönelik eğitimler verilecektir.</p>
Riskler	<ul style="list-style-type: none"> <li>* Sunulacak eğitimler için paydaşların talebinin istenen düzeyde olmaması</li> <li>* İlgili paydaşlara sunulacak eğitimler için uzman personel sayısının ihtiyacı karşılamaması</li> </ul>
Maliyet Tahmini	3.000,00 TL
Tespitler	<ul style="list-style-type: none"> <li>* Kaynaştırma/bütünleştirme uygulamaları yoluyla eğitim hakkında ilgili paydaşların yeterli düzeyde bilgi sahibi olmaması</li> <li>* Özel eğitim ihtiyacı olan öğrencilerin özellikleri ve eğitim süreçleri hakkında ilgili paydaşların yeterli düzeyde bilgi sahibi olmaması</li> </ul>
İhtiyaçlar	<ul style="list-style-type: none"> <li>* İlgili paydaşların kaynaştırma/bütünleştirme uygulamaları yoluyla eğitim hakkında bilgi ve farkındalık düzeylerinin artırılması</li> <li>* Öğretmenler, okul yöneticileri ve diğer personel ile ailelerin özel eğitim ihtiyacı olan öğrencilere yönelik bilgi, beceri, tutum ve farkındalıklarının geliştirilmesi</li> </ul>

Amaç 2	Bireysel farklılıkları dikkate alan bir özel eğitim ve rehberlik anlayışıyla öğrencilerin, eğitim ve yaşam süreçlerindeki potansiyellerini en üst düzeye çıkaracak ve özel gereksinimli bireylerin toplumla bütünleşmelerini sağlayacak bilgi ve beceriler ile ilgi ve yetenekleri doğrultusunda gelişimlerini destekleyecek fiziki, beşerî ve teknolojik imkânları artırmak.						
Hedef 2.2	Özel eğitim ihtiyacı olan öğrencilerin kendi ilgi ve yetenekleri doğrultusunda sosyal ve akademik gelişimleri desteklenecektir.						
Amacın İlgili Olduğu Program / Alt Program Adı	ÖZEL EĞİTİM VE REHBERLİK						
Amacın İlişkili Olduğu Alt Program Hedefi	Özel Eğitim						
Performans Göstergeleri	Hedefe Etkisi (%)	Plan Dönemi Başlangıç Değeri	2024	2025	2026	2027	2028
PG-2.2.1 Bilim ve Sanat Merkezleri tarafından yapılan patent, faydalı model, tasarım ve marka başvuru sayısı							
PG-2.2.2 Sosyal etkinliklerde en az bir faaliyete katılan özel eğitim öğrenci sayısı	50	1	2	2	3	3	3
PG-2.2.3 Özel eğitim ve rehabilitasyon merkezlerinde özel eğitim desteğinden yararlanan aylık ortalama öğrenci sayısı	50	1	1	1	1	1	1

Sorumlu Birim	Özel Eğitim ve Rehberlik Hizmetleri Şube Müdürlüğü
İş Birliği Yapılacak Birim(ler)	Bİ, OŞM, ÖÖKŞM, HH
Stratejiler	<p>S-2.2.1 Özel eğitim ihtiyacı olan öğrencilerle olağan gelişim gösteren öğrencilerin birlikte yer alacakları sosyal, kültürel, sanatsal ve sportif faaliyetlerin standart olarak düzenlenmesine yönelik çalışmalar yapılacaktır.</p> <p>S-2.2.2 Özel eğitim ve rehabilitasyon merkezlerinde verilen eğitimlerin eşitlik, erişilebilirlik ve kapsayıcılık bağlamında niteliğini artırmaya yönelik yapılacak ve özel eğitim destekleri devam ettirilecektir.</p>
Riskler	* Özel eğitim ihtiyacı olan bireylerin Özel Eğitim ve Rehabilitasyon Merkezleri'nde verilen eğitimlerden etkin ve verimli bir şekilde yararlanamaması
Maliyet Tahmini	3.000,00 TL
Tespitler	<p>* Sosyal, kültürel, sanatsal ve sportif faaliyetlere özel eğitim ihtiyacı olan öğrencilerin yeterli düzeyde katılmaması</p> <p>* Özel Eğitim ve Rehabilitasyon Merkezleri'nden hizmet alanların devam takibi ile eğitim hizmeti kalitesine ilişkin denetimlerin etkili bir şekilde yürütülememesi</p>
İhtiyaçlar	<p>* Sosyal, kültürel, sanatsal ve sportif faaliyetlere özel eğitim ihtiyacı olan öğrencilerin katılımlarının artırılması</p> <p>* Özel eğitim ve rehabilitasyon merkezlerinde devam durumu ve eğitim hizmeti kalitesinin izlenmesine ve iyileştirilmesine yönelik mevzuat düzenlemesi yapılması</p>

Amaç 2		Bireysel farklılıkları dikkate alan bir özel eğitim ve rehberlik anlayışıyla öğrencilerin, eğitim ve yaşam süreçlerindeki potansiyellerini en üst düzeye çıkaracak ve özel gereksinimli bireylerin toplumla bütünleşmelerini sağlayacak bilgi ve beceriler ile ilgi ve yetenekleri doğrultusunda gelişimlerini destekleyecek fiziki, beşerî ve teknolojik imkânları artırmak.						
Hedef 2.3		Akademik, sosyal, duygusal ve mesleki gelişim alanlarında sunulan rehberlik hizmetleri desteklenecektir.						
Amaçın İlgili Olduğu Program / Alt Program Adı		ÖZEL EĞİTİM VE REHBERLİK						
Amaçın İlişkili Olduğu Alt Program Hedefi		Rehberlik						
Performans Göstergeleri		Hedefe Etkisi (%)	Plan Dönemi Başlangıç Değeri	2024	2025	2026	2027	2028
PG-2.3.1 Bağımlılıkla mücadele amacıyla verilen eğitimlere katılan kişi sayısı	Öğrenci Sayısı	40	40	70	95	120	145	160
	Öğretmen Sayısı		1	2	4	6	8	10
PG-2.3.2 Mesleki rehberlik alanında bilgi ve becerileri artırma kapsamında verilen eğitimlere katılan rehber öğretmen sayısı		30	0	1	1	1	1	1
PG-2.3.3 Gelişimsel, önleyici ve iyileştirici psikososyal destek çalışmaları kapsamında verilen eğitim sayısı		30	0	1	2	3	4	5
PG-2.3.4 Mesleki gelişim eğitimlerine katılan Rehberlik ve Araştırma Merkezi (RAM) personeli sayısı								

Sorumlu Birim	Özel Eğitim ve Rehberlik Hizmetleri Genel Müdürlüğü
İş Birliği Yapılacak Birim(ler)	Bİ, OŞM, ÖÖKŞM, ÖYGB, YEĞİTEK
Stratejiler	<p>S-2.3.1 Öğretmenlerin bağımlılıkla mücadele programlarını uygulama konusundaki yetkinliklerinin artırılması ve öğrencilerin bağımlılıkla mücadele bilinçlerinin geliştirmesi amacıyla eğitimler düzenlenecektir.</p> <p>S-2.3.2 Rehber öğretmenin, öğrencilerin mesleki rehberlik konusundaki ihtiyaçlarını karşılamaları için merkezi hizmet içi eğitimlere katılması sağlanacaktır.</p> <p>S-2.3.3 Gelişimsel, önleyici ve iyileştirici psikososyal destek çalışmaları kapsamında öğrencilere yönelik düzenlenen eğitimler yaygınlaştırılacaktır.</p>
Riskler	<ul style="list-style-type: none"> <li>* Bağımlılıkla ilgili olarak verilecek eğitimlerin maliyetinin yüksek olması</li> <li>* Sunulacak eğitimler için paydaşların yeterli zaman ayıramaması</li> <li>* İlgili paydaşlara sunulacak eğitimler için uzman personel sayısına ulaşamaması</li> <li>* Eğitim içerikleri ve materyallerin üretilmesinde maliyetlerin sürekli artması</li> </ul>
Maliyet Tahmini	3.000,00 TL
Tespitler	<ul style="list-style-type: none"> <li>* Gelişen şartlar ve ortaya çıkan ihtiyaçlar doğrultusunda öğretmenlerin rehberlik hizmetleri konusunda eksikliklerinin olması</li> <li>* Rehberlik hizmetlerinin sunumuna yönelik dijital içeriklerin yeterli düzeyde olmaması</li> <li>* Bağımlılıkla mücadele programlarını uygulama yetkinliği olan rehber öğretmen sayısının yetersizliği</li> </ul>
İhtiyaçlar	<ul style="list-style-type: none"> <li>* Rehberlik hizmetlerinin sunumuna yönelik dijital içeriklerin hazırlanması</li> <li>* Rehber öğretmene yönelik hizmet içi eğitimlerin düzenlenmesi</li> <li>* Rehber öğretmenin bağımlılıkla mücadele programlarını uygulama konusunda eğitim alması</li> </ul>

Amaç 3	Türkiye Yüzyılı vizyonumuz doğrultusunda kurum kültürünü oluşturmuş, fiziki ve teknolojik altyapısıyla güçlü, nitelikli personelle eğitime erişimi ve kaliteyi artıracak, etkin ve hesap verebilen kurumsal yapıyı geliştirmek						
Hedef 3.1	Öğretmen yetiştirme ve geliştirme süreci kapsamında mesleki gelişimini içerecek şekilde, personel nitelikleri artırılabacaktır.						
Amacın İlgili Olduğu Program / Alt Program Adı	KURUMSAL KAPASİTE						
Amacın İlişkili Olduğu Alt Program Hedefi	Öğretmen ve Yöneticiler						
Performans Göstergeleri	Hedefe Etkisi (%)	Plan Dönemi Başlangıç Değeri	2024	2025	2026	2027	2028
PG-3.1.1 Öğretmen başına düşen yıllık hizmet içi eğitim süresi (Saat)	40	64,48	65	70	75	80	85
PG-3.1.2 ISCED sınıflamasına göre öğretmenlerin hizmet içi eğitime katılım düzeyi (%)	30	95,2	95,5	96,0	96,5	97,0	97,5
PG-3.1.3 Uzaktan Eğitim Kapısı aracılığıyla eğitimlere katılan personel oranı (%)	30	8	9	10	12	14	16

Sorumlu Birim	Okul Müdürlüğü
İş Birliği Yapılacak Birim(ler)	Bİ, OŞM, YEĞİTEK
Stratejiler	<p>S-3.1.1 Personel niteliğini artırmak için Bakanlığımız uzaktan eğitim platformlarının yanında Cumhurbaşkanlığı Uzaktan Eğitim Kapısı (UEK) üzerinden verilen eğitimlere katılımın artırılması sağlanacaktır.</p> <p>S-3.1.2 Öğretmenlerimizin ve okul yöneticilerimizin mesleki gelişimlerini sürekli desteklemek üzere eğitimler düzenlenecek ve öğretmenlerin mesleki gelişim programları, güncel ihtiyaçlar temelinde okulun ve öğretmenin gereksinimlerine uygun şekilde belirlenerek okulda uygulanacaktır.</p>
Riskler	<ul style="list-style-type: none"> <li>• YÖK ve üniversiteler ile yeterli düzeyde iş birliği imkânı sağlanamaması</li> <li>• Değişen teknolojik gelişmelere karşı uyum</li> </ul>
Maliyet Tahmini	00,00 TL
Tespitler	<ul style="list-style-type: none"> <li>* Yönetici ve öğretmenlerin mesleki gelişim eğitimlerinde üniversiteler ile yeterli düzeyde iş birliği imkânı sağlanamaması</li> <li>* Öğretmen ve yöneticilere verilen mesleki gelişim eğitimlerinin nitelik ve niceliğinin geliştirilmeye açık olması</li> <li>* Öğretmenlerin talep ettikleri düzeyde eğitim alamaması</li> <li>* Öğretmenlerin mesleki gelişim ihtiyaç ve önceliklerini belirlemede okulların ihtiyaçlarının yeterli düzeyde dikkate alınmaması</li> </ul>
İhtiyaçlar	<ul style="list-style-type: none"> <li>* İhtiyaç duyulan alanlarda öğretmen ve yöneticilere üniversiteler aracılığıyla mesleki gelişim eğitimlerinin verilmesi</li> <li>* Mesleki gelişimde, yerel ihtiyaçlara duyarlı ve okul bağlamıyla uyumlu yeni yaklaşımlar olarak tanımlanan mesleki gelişim toplulukları, okul temelli mesleki gelişim ve öğretmen yönetici hareketlilik programlarının yaygınlaştırılması ve öğretmenlerin bu faaliyetlere erişilebilirliğinin artırılması</li> </ul>

## **4. BÖLÜM**

# **MALİYETLENDİRME**



## MALİYETLENDİRME

Ulaş Çok Programlı Anadolu Lisesi Müdürlüğümüzün 2024-2028 Stratejik Planın maliyetlendirilmesi sürecinde politika tercihlerinin ve karar alma sürecinin rasyonelleştirilmesine katkıda bulunmaktır. Bu sayede, stratejik plan ile bütçe arasındaki bağlantı güçlendirilecek ve harcamaların önceliklendirilme süreci iyileştirilecektir.

Bu temel gayeden hareketle planın tahmini maliyetlendirilmesi şu şekilde yapılmıştır:

- \* Hedeflere ilişkin eylemler durum analizi çalışmaları sonuçlarından hareketle birimlerin katılımlarıyla tespit edilmiştir,
- \* Eylemlere ilişkin maliyetlerin bütçe dağılımları yapılmadan önce genel yönetim giderleri ayrılmıştır,
- \* Eylemlere ilişkin tahmini maliyetler belirlenmiştir,
- \* Eylem maliyetlerinden hareketle hedef maliyetleri belirlenmiştir,
- \* Hedef maliyetlerinden yola çıkılarak amaç maliyetleri belirlenmiş ve amaç maliyetlerinden de stratejik plan maliyeti belirlenmiştir.

Genel bütçe, okula aile birliği gelirleri ve hayırsever katkılarının yıllık bütçe artışları ve eğilimleri dikkate alındığında Müdürlüğümüz 2024-2028 Stratejik Planı'nda yer alan stratejik amaçların gerçekleştirilebilmesi için tabloda da belirtildiği üzere beş yıllık süre için tahmini 7.185.560 TL'lik kaynağın elde edileceği düşünülmektedir.

**Tablo 21: Amaç ve Hedef Maliyetleri**

AMAÇ VE HEDEF NO	2024	2025	2026	2027	2028	Toplam Maliyet
<b>AMAÇ 1</b>	<b>550.150</b>	<b>585.500</b>	<b>593.000</b>	<b>601.000</b>	<b>612.000</b>	<b>2.941.650</b>
HEDEF 1.1	502.000	530.000	533.000	537.000	545.000	2.647.000
HEDEF 1.2	27.850	32.000	35.000	36.000	38.000	168.850
HEDEF 1.3	20.300	23.500	25.000	28.000	29.000	125.800
<b>AMAÇ 2</b>	<b>84.910</b>	<b>91.500</b>	<b>98.000</b>	<b>104.000</b>	<b>110.500</b>	<b>488.910</b>
HEDEF 2.1	5.560	7.500	9.000	11.000	13.000	46.060
HEDEF 2.2	77.100	80.000	83.000	86.000	89.000	415.000
HEDEF 2.3	2.250	4.000	6.000	7.000	8.500	27.750
<b>AMAÇ 3</b>	<b>727.000</b>	<b>742.000</b>	<b>752.000</b>	<b>762.000</b>	<b>772.000</b>	<b>3.755.000</b>
HEDEF 3.1	77.000	81.000	85.000	88.000	93.000	424.000
HEDEF 3.2	650.000	661.000	667.000	674.000	679.000	3.331.000
<b>Amaç Toplam</b>	<b>1.362.060</b>	<b>1.419.000</b>	<b>1.443.000</b>	<b>1.467.000</b>	<b>1.494.500</b>	<b>7.185.560</b>

Not: Bu veriler İlçe Millî Eğitim Müdürlüğü Stratejik Planından alınmıştır.

## **5. BÖLÜM**

# **İZLEME VE DEĞERLENDİRME**

## İZLEME VE DEĞERLENDİRME

Bu bölümde MEB 2024-2028 Stratejik Planı'nın izleme ve değerlendirme modeline ve aşamalarına değinilmiştir. Ayrıca, izleme ve değerlendirme faaliyetlerinin etkin bir şekilde gerçekleştirilmesi için oluşturulan performans göstergelerine ilişkin sorumlu birimlere yer verilmiştir.

### MEB 2024-2028 STRATEJİK PLANI İZLEME VE DEĞERLENDİRME MODELİ

Stratejik planlarda yer alan amaç ve hedeflere ulaşma durumlarının tespiti ve bu yolla stratejik planlardaki amaç ve hedeflerin gerçekleştirilebilmesi için gerekli tedbirlerin alınması izleme ve değerlendirme ile mümkün olmaktadır. İzleme, stratejik plan uygulamasının sistematik olarak takip edilmesi ve raporlanmasıdır. Değerlendirme ise uygulama sonuçlarının amaç ve hedeflere kıyasla ölçülmesi ve söz konusu amaç ve hedeflerin tutarlılık ve uygunluğunun analizidir.

İdarelerin kurumsal yapılarının kendine has farklılıkları izleme ve değerlendirme süreçlerinin de farklılaşmasını beraberinde getirmektedir. Eğitim idarelerinin ana unsurunun girdi ve çıktılarının insan oluşu, ürünlerinin değerinin kısa vadede belirlenememesine ve insan unsurundan kaynaklı değişkenliğin ve belirsizliğin fazla olmasına yol açmaktadır. Bu durumda sadece nicel yöntemlerle yürütülecek izleme ve değerlendirmelerin eğitsel olgu ve durumları açıklamada yetersiz kalabilmesi söz konusudur. Nicel yöntemlerin yanında veya onlara alternatif olarak nitel yöntemlerin de uygulanmasının daha zengin ve geniş bir bakış açısı sunabileceği belirtilebilir.

MEB 2024-2028 Stratejik Planı'nın izlenmesi ve değerlendirilmesi uygulamaları, MEB 2019-2023 Stratejik Planı İzleme ve Değerlendirme Modelinin geliştirilmiş sürümü olan MEB 2024-2028 Stratejik Planı İzleme ve Değerlendirme Modeli çerçevesinde yürütülecektir. İzleme ve değerlendirme sürecine yön verecek temel ilkeler: Katılımcılık, Saydamlık, Sonuçları İletme (Geri Bildirim), Hesap Verebilirlik, Bilimsellik, Tutarlılık ve Nesnellik olarak ifade edilebilir.

Belirtilen temel ilkeler ve veri analiz yöntemleri doğrultusunda Millî Eğitim Bakanlığı 2024-2028 Stratejik Planı İzleme ve Değerlendirme Modelinin çerçevesini;

1. Performans göstergeleri ve stratejiler bazında gerçekleşme durumlarının belirlenmesi,
2. Performans göstergelerinin gerçekleşme durumlarının hedeflerle kıyaslanması,
3. Stratejiler kapsamında yürütülen faaliyetlerin Bakanlık faaliyet alanlarına dağılımının belirlenmesi,
4. Sonuçların raporlanması ve paydaşlarla paylaşımı,
5. Hedeflerden sapmaların nedenlerinin araştırılması,
6. Alternatiflerin ve çözüm önerilerinin geliştirilmesi süreçleri oluşturmaktadır.

**01**

Performans göstergeler ve stratejiler bazında  
gerçekleme durumlarının belirlenmesi,

**02**

Performans göstergelerinin gerçekleme  
durumlarının hedeflerle kıyaslanması,

**03**

Stratejiler kapsamında yürütülen faaliyetlerin  
Bakanlık faaliyet alanlarına dağılımının  
belirlenmesi,

**04**

Sonuçların raporlanması ve paydaşlarla paylaşımı,

**05**

Hedeflerden sapmaların nedenlerinin araştırılması,

**06**

Alternatiflerin ve çözüm önerilerinin geliştirilmesi.

# İZLEME VE DEĞERLENDİRME SÜRECİNİN İŞLEYİŞİ

İzleme ve değerlendirme sürecinin işleyişi ana hatları ile aşağıdaki şekilde özetlenmiştir.

Müdürlüğümüz 2024–2028 Stratejik Planı'nda yer alan performans göstergelerinin gerçekleşme durumlarının tespiti yılda iki kez yapılacaktır. Ara izleme olarak nitelendirilebilecek yılın ilk altı aylık dönemini kapsayan birinci izleme kapsamında, müdürlüğümüz Stratejik Plan İzleme ve Değerlendirme ekibi tarafından performans göstergeleri ve stratejiler ile ilgili gerçekleşme durumlarına ilişkin veriler toplanarak konsolide edilecektir. Performans hedeflerinin gerçekleşme durumları hakkında hazırlanan “Stratejik Plan İzleme Raporu” okul müdürü ve kurum içi paydaşların görüşüne sunulacaktır. Bu aşamada amaç, varsa öncelikle yıllık hedefler olmak üzere, hedeflere ulaşılmasının önündeki engelleri ve riskleri belirlemek ve yıllık hedeflere ulaşılmasını sağlamak üzere gerekli görülebilecek tedbirlerin alınmasıdır.

Şekil 2 : İzleme ve Değerlendirme Süreci



Yılın tamamına ilişkin ikinci izleme kapsamında ise müdürlüğümüz Stratejik Plan İzleme ve Değerlendirme ekibi tarafından performans göstergeleri ve stratejiler ile ilgili yıl sonu gerçekleşme durumlarına ait veriler toplanarak konsolide edilecektir.

Stratejik Plan Değerlendirme Raporu, okul müdürü başkanlığında yapılan değerlendirme toplantısında stratejik planın kalan süresi için hedeflere nasıl ulaşılacağına ilişkin alınacak gerekli önlemleri de içerecek şekilde nihai hâle getirilerek. Hedeflerin ve ilgili performans göstergeleri ile risklerin takibi, hedeften sorumlu birimin harcama yetkilisinin; hedeflerin gerçekleşme sonuçlarının harcama birimlerinden alınarak konsolide edilmesi, analizi, değerlendirilmesi okul Strateji Geliştirme Ekibinin sorumluluğundadır.

## **PERFORMANS GÖSTERGELERİ**

Müdürlüğümüz 2024-2028 Stratejik Planı'nda belirlenen hedeflere ne ölçüde ulaşıldığını ortaya koyabilecek yeterli sayıda ve nitelikte performans göstergeleri kullanılmıştır. Stratejik planda, izleme ve değerlendirme faaliyetlerinin etkili bir şekilde gerçekleştirilmesi için performans göstergelerinden yararlanılmıştır. Performans göstergelerinin izlenmesinde standartlaşmanın sağlanması ve güvenilirliğin temin edilmesi önemli bir konudur. Bu sebeple performans göstergelerinin kimlik kartı olarak nitelendirilebilecek "Performans Göstergesi Kartı" geliştirilmiştir. Bakanlığımıza özgü geliştirilen performans göstergesi kartı ile her bir performans göstergesinin kavramsal çerçevesi, veri kaynağı, kapsamı, veri temin dönemi, hesaplama yöntemi gibi bilgiler kayıt altına alınarak gösterge bilgi tablosunda toplanmıştır. Bu yolla performans göstergelerine ilişkin izleme verilerinin güvenilirliğinin ve karşılaştırılabilirliğinin güvence altına alınması sağlanmıştır.

## EKLER

**Tablo 22 : Hedef ve Strateji Sorumlulukları**

Amaç 1 :	Türkiye yüzyılı gereklerine uygun teknolojiyi üreten, bilim aracılığıyla geleceği kurgulayan, bilgi, beceri ve yetkinlikleri kazandıran, tarih bilinci ve nitelikli insan kaynağı yetiştiren, ekonomiye katkı sunan, değerleriyle bireyi hayata hazır kılan, empati ve nezaket kazandıran bir ortaöğretim yapısı ile öğrenciler yetiştirmek.		
Hedefler	Stratejiler	Sorumlu Birim	İş Birliği Yapılan Birim(ler)
Hedef 1.1 Öğrencilerin yetkinliklerini ve niteliklerini geliştirmeye yönelik bireysel özellikleri de dikkate alınarak yapılacak çalışmalarla devamsızlık ve sınıf tekrarları azaltılacak ve eğitime katılımları artırılacaktır.	<p>S-1.1.1 Öğrencilerin ortaöğretime katılımlarının artırılmasına, devamsızlık ve sınıf tekrarlarının azaltılmasına ve örgün eğitim içinde kalmalarına yönelik çalışmalar yapılacaktır.</p> <p>S-1.1.2 Ortaöğretimde öğrencilerin akademik, bilimsel, sosyal, kültürel, sanatsal, sportif faaliyetler ile yerel ve ulusal çalışmalara katılımları sağlanacaktır.</p> <p>S-11.3 Öğrenci Gelişim Dosyası öğrencilerin farklı yönlerden gelişimlerinin izlenip değerlendirilmesine imkân verecek bir yapıya kavuşturulacaktır.</p>	Rehberlik Servisi Okul İdaresi	Bİ, HH
Hedef 1.2 Ortaöğretim sistemi, öğrencilere değişen dünyanın gerektirdiği başta okuma kültürü olmak üzere bilgi, beceri, yetkinlik ve yeterlilikleri kazandıran bir yapıya kavuşturulacaktır.	<p>S-1.2.1 Türkiye Yüzyılı vizyonu kapsamında dünya- da bilim, kültür ve sanatta söz sahibi olabilmek için genel ortaöğretimde niteliğin geliştirilmesine yönelik çalışmalar yapılacaktır.</p> <p>S-1.2.2 Ortaöğretimde öğrencilerin bütüncül gelişimini destekleyecek eğitim faaliyetleri uygulanacaktır.</p> <p>S-1.2.3 Genel ortaöğretimde eğitim ve öğretim süreçlerinin geliştirilmesi amacıyla okul içi nitelik ve başarı farklılıklarının izlenmesi ve iyileştirilmesine yönelik çalışmaların yapılması sağlanacaktır.</p> <p>S-1.2.4 Eğitim süreçleri; öğrencilerin millî, manevi ve evrensel değerleri tutum ve davranışa dönüştürebilecekleri bir anlayışla güçlendirilecek, okuma kültürünü desteklemeye yönelik çalışmalar yürütülecektir.</p>	Okul İdaresi	Bİ



Amaç 2 :	Bireysel farklılıkları dikkate alan bir özel eğitim ve rehberlik anlayışıyla öğrencilerin, eğitim ve yaşam süreçlerindeki potansiyellerini en üst düzeye çıkaracak ve özel gereksinimli bireylerin toplumla bütünleşmelerini sağlayacak bilgi ve beceriler ile ilgi ve yetenekleri doğrultusunda gelişimlerini destekleyecek fiziki, beşerî ve teknolojik imkânları artırmak.		
Hedefler	Stratejiler	Sorumlu Birim	İş Birliği Yapılan Birim(ler)
Hedef 2.1 Öğrencilerin bireysel özelliklerine ve öğren- me ihtiyaçlarına uygun fiziksel ve beşerî iyileştirmeler sağlanarak eğitime erişimleri artırılacaktır.	S-2.1.1 Kaynaştırma/bütünleştirme uygulamalarının yürütüldüğü okullarda özel eğitim hizmetlerinin koordinasyonunun sağlanmasına yönelik çalışmalar yürütülecektir. S-2.1.2 Özel eğitim alanında velilerin ve personelin gelişimlerine yönelik eğitimler verilecektir.	Rehberlik Servisi Okul İdaresi	Bİ, OŞM, ÖÖKŞM
Hedef 2.2 Özel eğitim ihtiyacı olan öğrencilerin kendi ilgi ve yetenekleri doğrultusunda sosyal ve akademik gelişimleri desteklenecektir.	S-2.2.1 Özel eğitim ihtiyacı olan öğrencilerle olağan gelişim gösteren öğrencilerin birlikte yer alacakları sosyal, kültürel, sanatsal ve sportif faaliyetlerin standart olarak düzenlenmesine yönelik çalışmalar yapılacaktır. S-2.2.2 Özel eğitim ve rehabilitasyon merkezlerinde verilen eğitimlerin eşitlik, erişilebilirlik ve kapsayıcılık bağlamında niteliğini artırmaya yönelik yapılacak ve özel eğitim destekleri devam ettirilecektir.	Rehberlik Servisi Okul İdaresi	Bİ, OŞM, ÖÖKŞM, HH
Hedef 2.3 Akademik, sosyal, duygusal ve mesleki gelişim alanlarında sunulan rehberlik hizmetleri desteklenecektir.	S-2.3.1 Öğretmenlerin bağımlılıkla mücadele programlarını uygulama konusundaki yetkinliklerinin artırılması ve öğrencilerin bağımlılıkla mücadele bilinçlerinin geliştirmesi amacıyla eğitimler düzenlenecektir. S-2.3.2 Rehber öğretmen, öğrencilerin mesleki rehberlik konusundaki ihtiyaçlarını karşılamaları için merkezi hizmet içi eğitimlere katılması sağlanacaktır. S-2.3.3 Gelişimsel, önleyici ve iyileştirici psikososyal destek çalışmaları kapsamında öğrencilere yönelik düzenlenen eğitimler yaygınlaştırılacaktır.	Rehberlik Servisi Okul İdaresi	Bİ, OŞM, ÖÖKŞM, ÖYGB, YEGİTEK

Amaç 3 : Türkiye Yüzyılı vizyonumuz doğrultusunda Kurum kültürünü oluşturmuş ,fiziki ve teknolojik altyapısıyla güçlü, nitelikli personelle eğitime erişimi ve kaliteyi artıracak, etkin ve hesap verebilen kurumsal yapıyı geliştirmek			
Hedefler	Stratejiler	Sorumlu Birim	İş Birliği Yapılan Birim(ler)
Hedef 3.1 Öğretmen yetiştirme ve geliştirme süreci kapsamında mesleki gelişimini içerecek şekilde, personel nitelik- leri artırılabacaktır.	<p>S-3.1.1 Personel niteliğini artırmak için Bakanlığımız uzaktan eğitim platformlarının yanında Cumhurbaşkanlığı Uzaktan Eğitim Kapısı (UEK) üzerinden verilen eğitimlere katılımın artırılması sağlanacaktır.</p> <p>S-3.1.2 Öğretmenlerimizin ve okul yöneticilerimizin mesleki gelişimlerini sürekli desteklemek üzere eğitimler düzenlenecek ve öğretmenlerin mesleki gelişim programları, güncel ihtiyaçlar temelinde okulun ve öğretmenin gereksinimlerine uygun şekilde belirlenerek okulda uygulanacaktır.</p>	Okul İdaresi	Bİ, OŞM, ÖERHŞM, ÖÖKŞM, YEĞİTEK

AMAÇ 1 HEDEFLERİNE İLİŞKİN PERFORMANS GÖSTERGELERİ

Hedef No	PG No	Performans Göstergesi	Sorumlu Birim	İş Birliği Yapılan Birim(ler)
Hedef 1.1	PG-2.1.1	Genel ortaöğretimde öğrencilerin yılsonu başarı puan ortalaması	Rehberlik Servisi Okul İdaresi	Bİ, HH
	PG-2.1.2	Genel ortaöğretimde Destekleme ve Yetiştirme Kurslarına katılan öğrencilerin memnuniyet oranı (%)		
	PG-2.1.3	Genel ortaöğretim son sınıf düzeyinde yükseköğretime yerleşen öğrenci oranı (%)		
	PG-2.1.4	Genel ortaöğretimde tescil edilen patent, faydalı model, marka ve tasarım sayısı		
	PG-2.1.5	Öğrenci başına okunan kitap sayısı		
Hedef 1.2	PG-2.2.1	Ortaöğretimde 20 gün ve üzeri devamsız öğrenci oranı (%) (Özürlü ve Özürsüz)	Okul İdaresi	Bİ
	PG-2.2.2	Ortaöğretimde 9. sınıf tekrar oranı (%)		
	PG-2.2.3	Ortaöğretimde en az bir sosyal etkinliğe katılan öğrenci oranı		
	PG-2.2.4			
	PG-2.2.5			

AMAÇ 2 HEDEFLERİNE İLİŞKİN PERFORMANS GÖSTERGELERİ				
Hedef No	PG No	Performans Göstergesi	Sorumlu Birim	İş Birliği Yapılan Birim(ler)
Hedef 2.1	PG-2.1.1		Okul İdaresi	Bİ, OŞM, ÖÖKŞM, İEŞM
	PG 2.1.2	Özel eğitim alanında eğitim verilen paydaş sayısı (Öğretmen ve Veli sayısı)		
Hedef 2.2	PG-2.2.1	Sosyal etkinliklerde en az bir faaliyete katılan özel eğitim öğrenci sayısı	Okul İdaresi	Bİ, OŞM, ÖÖKŞM, İEŞM
	PG-2.2.2	Özel eğitim ve rehabilitasyon merkezlerinde özel eğitim desteğinden yararlanan aylık ortalama öğrenci sayısı		
Hedef 2.3	PG-2.3.1	Bağımlılıkla mücadele amacıyla verilen eğitimlere katılan kişi sayısı (öğrenci ve öğretmen sayısı)	Okul İdaresi Rehberlik Servisi	Bİ, OŞM, ÖÖKŞM, ÖYGB, YEĞİTEK
	PG-2.3.2	Mesleki rehberlik alanında bilgi ve becerileri artırma kapsamında verilen eğitimlere katılan rehber öğretmen sayısı		
	PG-2.3.3	Gelişimsel, önleyici ve iyileştirici psikososyal destek çalışmaları kapsamında verilen eğitim sayısı		
	PG-2.3.4			

AMAÇ 3 HEDEFLERİNE İLİŞKİN PERFORMANS GÖSTERGELERİ				
Hedef No	PG No	Performans Göstergesi	Sorumlu Birim	İş Birliği Yapılan Birim(ler)
Hedef 3.1	PG-3.1.1	Öğretmen başına düşen yıllık hizmet içi eğitim süresi (Saat)	Okul İdaresi	Bİ, OŞM, YEĞİTEK
	PG 3.1.2	ISCED sınıflamasına göre öğretmenlerin hizmet içi eğitime katılımdüzeyi (%)		
	PG-3.2.1	Uzaktan Eğitim Kapısı aracılığıyla eğitimlere katılan personel oranı (%)		